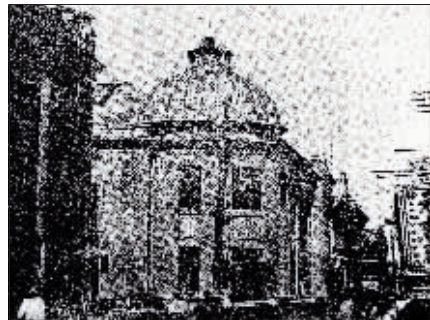


百年前，老道外从傅家店向人们走来

□刘延年

百年前，现今松花江铁路大桥的东侧，被人们习惯地称为老道外，这里聚居着由山东、河北等地而来的中国人。这些中国人有的经商，有的务工，有的做小买卖，还有在江上“跑船”的……20世纪初的十几年间，经过他们的辛勤劳作，老道外形成了足足二十多条街市，商业、金融、航运业、粮食加工业日益繁荣，成为东北地区重要的商埠。

20世纪二三十年代正阳大街（现靖宇街）中段的商铺。



1914年中国银行哈尔滨支行在傅家甸成立。

一 傅家店到傅家甸 标志着城市雏型正在形成

傅家店是老道外“童年时期”的“乳名”。

1898年哈尔滨秦家岗、埠头区、香坊等地被划为中东铁路附属地，由俄国人管辖。附属地之外的傅家店则属于中国政府治理的行政区域。原本同属大清的晒网场，却被一条铁道线无情地隔开，出现了中外分治、华洋分居的奇特景象，老道外成了中国人经商、办实业、做工和生存的空间。南岗、道里洋人多，洋楼多、洋车多、洋货多，更欧化一点，更先进一些，与之相比，华人聚居的老道外就显得有些土气了，但繁华程度一点都不差，这里也是一处烟火人生、喧嚣热闹的所在。

那时的傅家店是中国人的聚居区，在哈尔滨城市的形成和发展过程中占有重要的地位。中国民族工商业者在这里成立了第一家行业协会滨江商会、第一家市政供电企业耀滨电灯公司、第一家公网电话滨江电话公司。

哈尔滨早期的政权组织滨江关道，也诞生在这里。1905年10月31日中国政府批准在傅家店设立滨江关道。专办吉江两省铁路交涉事宜并督征关税，是中国政府在哈尔滨地区设立的“道”一级政权机构，是哈尔滨最早和最高的行政机构。1908年滨江厅江防同知何厚琦，认为傅家店的“店”字意义狭窄，将“店”改为“甸”。从此，傅家甸便成为道外城区最早的区划名称，城市的雏型正在形成。

1910年哈尔滨爆发了震惊世界的大鼠疫，疫情过后防疫总医官伍连德博士建议在哈尔滨设专门的防疫机构。1912年

10月东三省防疫处在哈尔滨成立，办公地点设在傅家甸保障街，这是中国最早的一个健全的卫生防疫机构，也为我国培养了传染病预防领域的第一批科研精英和专业队伍。

1913年傅家甸设滨江县，1929年5月设滨江市，滨江市与哈尔滨市互不隶属，1933年滨江市并入哈尔滨市。

二 成为金融商业中心 是东北北部重要的商埠

1898年吉林永衡官银号在傅家甸开设分号，这是中国人首次在哈尔滨地区设立的金融机构。历经半个世纪的发展，这里逐渐成为哈尔滨的金融中心。

1905年哈尔滨开埠以后，傅家甸从当年荒烟蔓草、水沼鱼塘的地界，逐渐变成人烟稠密、轮轨辐辏、商号林立的东北重要商圈。从1908年起先后有奉天官银号哈尔滨分号、黑龙江广信公司、东三省官银号、大清银行哈尔滨分号、交通银行、中国银行等8家官办银行；殖边银行、兴业银行、东北银行等18家外埠民营银行；哈尔滨农业银行、哈尔滨商业银行、滨江实业银行等本埠22家民营银行。这里还相继成立了哈尔滨证券交易所、滨江货币交易所、哈尔滨粮食交易所，还有众多的钱庄、钱铺。彼时的傅家甸地区成为了哈尔滨民族金融业的核心区，为哈尔滨民族工商业的发展提供了大量的信贷支持。

据1924年道外滨江商会统计，傅家甸地区拥有大小商号5100家，民族商业占其主导地位。这里的日用百货、五金交电、餐馆客栈、戏园影院、诊所药店、成衣作坊等一应俱全。规模较大的有同记、大罗新、公

合利、阜合昶、同发隆等5家商号，年销售额在200万元以上，形成了以正阳大街为主轴，辐射两边街道的傅家甸商业区，是国内商品的聚集地和哈尔滨人的购物中心。

三 老道外是东北北部重要商品集散地

20世纪初，由于哈尔滨的工商业快速发展，且地处中东铁路运输枢纽和松花江航道中段，老道外自然成为东北北部最大的商品集散地，对外贸易直达欧洲和我国关内市场。

1912年中东铁路公司在八区松花江铁路大桥下游的沼泽地带，开始修建航运和铁路转运码头，实现了水陆联运。1920年为方便仓储、装卸和运输货物，中东铁路局又将八区铁路专用线建成环线。通过这个仓储物流基地将东北盛产的粮食、煤炭、木材发往关内和国外。据1922年统计，八区货站占中东铁路货运量的21.7%。其中发运量占19.9%，到达量占25.2%，发运货物中大豆、豆饼及其他谷物占89.9%。穆棱的煤矿公司通过该货场将年产35万吨的煤炭分销给铁路公司及其他地区，这里成了哈埠重要的仓储物流中心。

松花江是东北北部（北满）重要的黄金水道，1907年中国政府批准在哈尔滨成立汽船官营总局，后改称松黑两江邮船总局，这是松花江水系第一家国有航运企业。据1930年统计，道外码头聚集了如松黑两江游船局、广信航业公司、信泰号、永和盛、镜波公司、通源公司等大小航企57家，拥有290艘船舶；大小帆船约有3000只，航运已遍及松花江、黑河、乌苏里江、嫩江流域，营运航线长达5000余公里，年货运量达50余万吨，是松花江水系粮食、木材、煤炭吞吐量最大的港口，也是我国东北内河水陆联运、江海联运重要的枢纽港。

老道外是哈尔滨历史上民族工业的聚集地，其中制粉业、油坊业、铁业、织染业、酿酒业、木材加工业产值占比较大。规模以上面粉厂有广泰祥、东兴、第一面粉厂、裕昌源、忠兴福、广信通等28家，总资本400万元。油坊12家，总资本300万元。每年生产豆饼1000万片，豆油1.4万吨，年面粉销售收入约3500万元。拥有祥泰、民生、聚兴、祥发等一批铁工厂。据1930年对该地区331家工厂和生产情况的调查，该地区拥有了印刷业、玻璃工业、皮革业、服



20世纪三四十年代傅家甸运货码头。



当年坐落在正阳头道街上的大罗新环球货店。

装鞋帽加工业、乐器制造业等门类齐全的工业企业。

老道外是中国人的聚集区，在百年的城市发展进程中，在金融商业领域占有举足轻重的作用。与此同时，在传承中华民族优秀传统文化，保持本土化生活方式、民风民俗的同时，老道外对外来文化兼容并蓄，使之成为中西文化的集中展示区。比如巴洛克建筑风格与蝙蝠、石榴、金蟾、牡丹等象征福禄寿喜传统符号的交相呼应，商会与协会、钱庄与银行、官帖与羌帖、戏园与电影院、帆船与汽船、人力车与出租车、中餐与西餐等等，均在这里共生共存，形成了鲜明的区域特色。所有这一切，都是老道外的百年沧桑历史痕迹。

（本文图片由作者提供）

作者简介

刘延年 黑龙江省文史研究馆馆员，哈尔滨市历史文化研究会副会长，著名哈尔滨历史文化研究专家，多篇相关文章在媒体刊发。

与您约稿

哈尔滨记忆专版通过寻访城市老建筑、老物件、老故地等，讲述发生在哈尔滨的老故事。如果您酷爱城市历史研究，或是相关领域专家，

欢迎提供稿件。

稿件相关要求如下：1. 文章字数为2500-3000字，多幅相关旧照。2. 文章相关要求为：主题鲜明、史实

精准、故事情节丰富、可读性强等。3. 稿件请发送至22304430@qq.com，同时请注明姓名、个人简介（100字以内）、联系方式。



当年的东北航务局办公楼（现道外区江畔路）。

