



如厕泊位限停十分钟 方便驾驶人

哈市202个如厕专用停车泊位完成施划



对安隆街等200余条街路施划泊位 4万个泊位缓解停车难

本报讯(姜文鑫 谭德军 记者 孙莹)今年以来,哈市交警部门聚焦群众在出行方面的各类需求,为有效解决广大驾驶人,特别是出租车、网约车等城市公共交通工具的特殊群体如厕停车难问题,交警部门对全市200余处如厕泊位开展调研,对标线不清的泊位进行复线,逐步完成新增公共卫生间如厕车位的增设工作。

据悉,自2019年开始,交警部门协调城管部门对市区的公共卫生间进行排查,陆续完成如厕车位的施划工作。如厕车位主要分布在两个区域,一是针对设置在黄色禁停标线路段的公厕,采取施划黄黑临时停放标线,并设置如厕临时车位停放标线,标线内喷涂“如厕专用、限停十分钟”字样;二是针对设置在停车泊位路段的公厕,将门前的车位更改为如厕临时车位,同样在标线内喷涂“如厕专用、限停十分钟”字样。标线采用黄色喷涂,更加便于驾驶人快速识别。

目前,交警部门已经完成了全市781处公共卫生间的调研排查活



动,已在具备设置条件的101处施划了202个如厕专用停车泊位,如道里区丽江路、安隆街,道外区江畔路、宏伟路,香坊区三合路等主要道路和旅游场所周边,受到了广大市民和游客的一致好评。同时,已完成14处28个如厕专用泊位的复线工作。下一步,交警部门还将继续开展复线工作,并随着新增公厕的建设完成,同步设置如厕专用停车泊位。

警方提示

交警部门提示,希望使用如厕泊位的驾驶人严格遵守限停时间,提高车位的再利用。无如厕需求的驾驶人请停在其他空余车位,切勿无故占用。交警部门也将持续加强对如厕泊位的管理,营造更加文明、有序的静态交通环境。

本报讯(公宣 记者 王骁)连日来,哈尔滨市公安局结合夏季治安打击整治“百日行动”和文明城市创建工作,全面挖掘停车资源,累计施划停车位41088个,尽全力缓解群众停车难题。此外,通过持续强化静态交通治理、打击路面违法等措施,使全市道路交通秩序发生明显改观。

交警部门利用现有道路条件,采取能画尽画、见缝插针的方式,全面挖掘停车资源,现已对安隆街、丽江路、群力第五大道、黄河路等200余条街路施划停车位41088个,其中,新增停车位17956个,复线停车位23132个,有效缓解了市民停车难问题。同时,对相对陈旧的交通标志一律更新,对颜色暗淡、亮度不够的

信号灯具一律更换。截至目前,共施划各类交通标线92万平方米,新增分道指示标志提示牌12块,新增交通护栏5300余延长米、新增水泥隔离墩4.3万延长米。

严格执行“入位、顺向、头齐、守时”的标准,对不按向不入位、双排多排停车,占用公交站、黄网线、人行横道以及严管街、绿化带停车等10种静态秩序乱象“零容忍”整治。

8月15日11时许,交警在民生路某小区门前发现车号为黑A240**的车辆占据了消防通道。该小区通道狭窄,仅够一台车辆通行,如有车辆在此停放,行人通行都较为困难,消防车辆更是难以通过,有重大消防安全隐患。执勤交警立即找到车辆驾驶人,对其处以100元罚款处罚,并劝导驾驶人立即将车辆驶离。

紧盯改装车、拼装车、电动车、大货车等重点车辆以及炸街、非法竞速、闯红灯、酒醉驾、超载、不礼让行人等影响城市形象的交通违法行为,对货车超载闯红灯、机动车追逐竞驶、行人和非机动车违法发起严厉攻势,有效震慑各类交通违法行为发生。

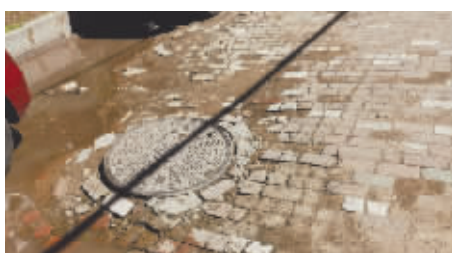


新阳路与安红街交口路面破损坑洼不平

本报讯(记者 霍亮 文/摄)日前,有市民向市城管局反映,道里区新阳路与安红街交口处路面有破损现象。

8月26日,记者在现场看到,此处人行道的步道板出现了多处明显的破损以及碎裂情况。破损点位达四五处,占地面积大的约两三平方米。不仅如此,该处人行道坑洼不平,步道板表面还有沙土和石块等,行人路过很容易绊脚。有居民说,近期雨水多,这里常积水。

目前,市民反映的情况市城管局已经受理,并第一时间责成相关部门处置,记者将对相关处理结果跟踪报道。



还原百年建筑欧式巴洛克风格

哈建研院助力老街区焕生机

本报讯(记者 张鸣霄)哈建设发展集团哈建研院在中标道外区中华巴洛克历史文化街区三期改造不可移动文物和历史建筑安全检测鉴定项目后,近日顺利完成项目服务。

据介绍,该项目涉及文保建筑34处,建筑面积约4.95万平方米;历史建筑53处,建筑面积约3.75万平方米。

中华巴洛克三期文物建筑、历史保护建筑房屋违建较多、垃圾堆放混乱,现场环境十分复杂,给检测鉴定安全工作带来很多困难。哈建研院全面细致地进行现场调查,拍照、详细记录描述屋檐、罗马柱、门窗洞口造型、外廊造型等相关数据,竭力保留结构形式和建筑原貌,还原百年建筑欧式巴洛克的风格,还原历史。

地铁3号线西北环 道外段铺轨预计10月末完成

本报讯(记者 董艳春)根据工程计划,哈尔滨地铁3号线西北环进展顺利,其中道外段铺轨将于10月末完成。

近日,记者在道外区北马路铺轨工地现场看到,一些工人正在地面组装轨道。“轨排”需要在地面进行组装,用钢筋绑上固定,然后再送到地下隧道里。

中交二公司地铁3号线GD-2标项目经理姜军介绍,项目主要承担靖宇公园站至终点、出入段线共37.44单线铺轨公里,施工内容包含整体道床施工、无缝线路应力放散及锁定、道岔施工、线路标识及其他附属工程。“铺轨施工最重要的是减震和降噪。”姜军说,道外区这边的施工段不但有中华巴洛克保护区,还有密集的居民区,减少噪音和震动非常重要。项目在做初步设计的时候,做环境评估就设计了减震效果。这样,即使是24小时不间断地施工,也没有对周边居民和保护建筑造成影响。

据了解,该项目分两阶段实施,目前第一阶段体育公园站至终点站、



出入段线铺轨施工已完成,第二阶段靖宇公园站至体育公园站共24.359单线公里,已全面展开施工。本年度计划完成太平桥站至北马路站铺轨施工任务,目前太平桥站至靖宇公园站已施工完成,正在施工北马路站至靖宇五道街站,根据目前施工进度,计划于2022年10月26日完成本年铺轨施工任务。