



11月8日0时至24时

哈尔滨市新增3例新冠病毒阳性感染者信息及活动轨迹

11月8日0时至24时,哈尔滨市新增本土新冠病毒阳性感染者3例,其中确诊病例2例,均为非闭环管理重点人群筛查发现;无症状感染者1例,为集中隔离发现。

新增确诊病例主要情况:

确诊病例(轻型)45:现住香坊区菜艺街132号。

确诊病例(轻型)46:现住南岗区哈尔滨大街760号辰能溪树庭院南区。

新增无症状感染者主要情况:

无症状感染者38:现住五常市志广乡群山村闫家岗屯,系外省抵哈人员。

现将其主要活动轨迹发布如下:

11月4日

17:33-17:50 82路公交车工人文化宫站至省妇儿中心站

11月4日、7日、8日

07:40-7:52 地铁2号线省医院站至工人文化宫站

07:30-16:00 南岗区革新街副135号

11月5日

09:20 松北区国科视光共享视保馆(松北店)

10:20 松北区蜜雪冰城(世博路店)

12:00-13:00 万达广场(哈尔滨香坊店)

11月6日

07:47-8:00 地铁2号线省医院站至工人文化宫站

08:00-14:00 南岗区革新街副135号

14:10-14:30 121路公交车工人文化

宫站至大新鞋城站

15:00 哈尔滨大新鞋城(道外区红旗大街899号)

15:18-15:28 道外区茶百道(工程大学店)

15:40-15:58 366路公交车大新鞋城站至省妇儿中心站

11月7日

17:07-17:30 82路公交车工人文化宫站至省妇儿中心站

请密切关注疫情动态,如与阳性感染者活动轨迹有交集,立即主动向所在社区(村屯)、工作单位报告,并配合落实防控措施。

要树立“每个人都是自己健康第一责任人”的理念,落实扫“双码”、测温、戴口罩、手卫生和保持安全距离等规定,同时做好健康监测,如出现发热、干咳、乏力、咽痛、嗅(味)觉减退、腹泻等症状,请勿自行服药,需佩戴口罩尽快到就近的医疗机构发热门诊排查和就诊,就诊过程中避免乘坐公共交通工具,并主动告知旅居史、接触史。

请市民朋友近期不要前往涉疫地区,如必须前往,务必全程做好个人防护。对市(九区九县)外抵返哈人员需持48小时内核酸检测阴性证明,按照“自愿、免费、即采即走、不限制流动”原则实行落地核酸检测。应提前48小时向目的地所在社区(村)、宾馆酒店和单位报备。

哈尔滨市疾病预防控制中心
2022年11月9日

11月9日0时至10时

哈尔滨市新增3例新冠肺炎确诊病例信息及活动轨迹

11月9日0时至10时,哈尔滨市新增本土新冠肺炎确诊病例3例。现将确诊病例信息及其主要活动轨迹发布如下:

新增确诊病例主要情况:

确诊病例(轻型)47、48:现住南岗区金典家园小区。

确诊病例(轻型)49:现住南岗区辰能溪树庭院小区。

主要活动轨迹:

11月4日

09:04-10:00 松北区江都街209号

10:05 松北区高月敏中医诊所(江都街保利水韵长滩东门西南侧约30米)

11:28 南岗区加油站(王岗大街与中兴左街交口)

17:52 道里区顺和祥羊大骨(朗江店)

11月5日

08:20 南岗区哈西早市(辰能溪树庭院小区附近)

09:12 南岗区白杨包子铺(恒大翡翠华庭7-7号)

17:48 南岗区果果家(中海雍景熙岸店)

11月6日

08:20 道里区安升街与安平街交口早市

09:06 道里区湖北八鲜馄饨馆(安平街店)

09:44 南岗区加油站(王岗大街与中兴左街交口)

18:40 南岗区华锐视光(哈尔滨大街779号)

19:51 道里区新天地超市(大民兴店)

11月7日

10:04-11:43 香坊区和乎路26号

12:19 松北区杨小吹板面(凯利广场店)

17:27 道里区果燃鲜水果店(安宁街80号)

17:27-21:00 道里区安平街62号

11月8日

07:30-15:20 哈飞空客复合材料制造中心有限公司(松花路58号附近)。

17:06 南岗区比优特超市(和兴路店)

请密切关注疫情动态,如与阳性感染者活动轨迹有交集,立即主动向所在社区(村屯)、工作单位报告,并配合落实防控措施。

要树立“每个人都是自己健康第一责任人”的理念,落实扫“双码”、测温、戴口罩、手卫生和保持安全距离等规定,同时做好健康监测,如出现发热、干咳、乏力、咽痛、嗅(味)觉减退、腹泻等症状,请勿自行服药,需佩戴口罩尽快到就近的医疗机构发热门诊排查和就诊,就诊过程中避免乘坐公共交通工具,并主动告知旅居史、接触史。

请市民朋友近期不要前往涉疫地区,如必须前往,务必全程做好个人防护。对市(九区九县)外抵返哈人员需持48小时内核酸检测阴性证明,按照“自愿、免费、即采即走、不限制流动”原则实行落地核酸检测。应提前48小时向目的地所在社区(村)、宾馆酒店和单位报备。

哈尔滨市疾病预防控制中心
2022年11月9日

哈尔滨市疾控中心紧急寻人

现紧急寻找以下同时空人员:

11月4日7时40分至7时52分乘坐地铁2号线(省医院-工人文化宫)的人员。

11月4日17时33分至17时50分乘坐82路公交车(工人文化宫-省妇儿中心)的人员。

11月5日10时以后进入万达广场(衡山路17号)的人员。

11月6日7时47分至8时乘坐地铁2号线(省医院-工人文化宫)的人员。

11月6日14时10分至14时30分乘坐121路公交车(工人文化宫-大新鞋城)的人员。

11月6日13时以后进入大新鞋城(道外区红旗大街889号)的人员。

11月6日15时28分至15时30分进入茶百道工程大学店(道外区宏图街300号)的人员。

11月6日15时40分至15时58分乘坐366路公交车(宏图街-省妇儿中心)的人员。

11月7日7时45分至7时52分乘坐地铁2号线(省医院-工人文化宫)的人员。

11月7日17时07分至17时30分乘坐82路公交车(工人文化宫-省妇儿中心)的人员。

11月8日7时44分至7时52分乘坐地铁2号线(省医院-工人文化宫)的人员。

11月4日8时至11月8日22时到过黑龙江省口腔防治院第一门诊

部(南岗区革新街副135号)的人员。

11月8日进入哈飞空客复合材料制造中心有限公司(松花路58号附近)人员。

与以上时间、活动轨迹有交集、重合的人员,请立即向居住地社区(村屯)报备,不要外出,配合工作人员进行流调、核酸采样,落实相应疫情管控措施。请市民关注官方权威发布,不信谣、不传谣,自觉落实个人防控责任。对不主动报备,虚报、瞒报行程,造成疫情传播扩散的,有关部门将依法依规追究责任。

哈尔滨市疾病预防控制中心
2022年11月9日

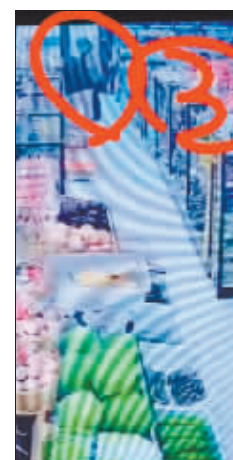
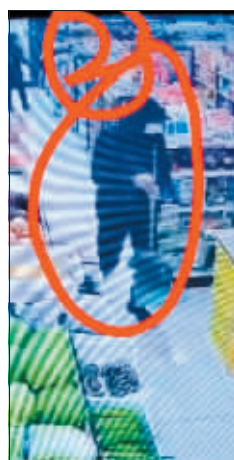
南岗区疾控中心紧急寻人

现紧急寻找以下人员:

11月4日7时13分进入、7时19分离开宜而购超市(辰能南区S1-2-4号)的图中3名人员。

请立即向居住地社区(村屯)报告,不要外出,配合工作人员进行流调、核酸采样,落实相应疫情管控措施。请市民关注官方权威发布,不信谣、不传谣,自觉落实个人防控责任。对不主动报备,虚报、瞒报行程,造成疫情传播扩散的,有关部门将依法依规追究责任。

南岗区疾控中心86243577
哈尔滨市南岗区疾病预防控制中心
2022年11月9日



哈尔滨市应对新冠肺炎疫情工作指挥部

关于调整哈尔滨市香坊区风险等级的通告

根据国务院联防联控机制有关要求,经专家综合研判,市指挥部决定,自2022年11月8日24时起,将哈尔滨市香坊区菜艺街132号院风险等级调整为高风险区;万达广场(哈尔滨香坊店),牛大串店(香坊区菜艺街128-1号),银水仓买(菜艺街130号),汉江里炸鸡(菜艺街130号),菜艺街138号、珠江路66号、珠江路68号、珠江路70号、珠江路72号风险等级调整为中风险区。其他地区风险等级不变。

关于调整哈尔滨市南岗区风险等级的通告

根据国务院联防联控机制有关要求,经专家综合研判,市指挥部决定,自2022年11月9日2时起,将哈尔滨市南岗区革新街副135号黑龙江省口腔防治院第一门诊部所在楼栋及其附属建筑物,辰能溪树庭院南区1栋、4栋、5栋、15栋风险等级调整为高风险区;辰能溪树庭院南区(除1栋、4栋、5栋、15栋外),革新街单号侧营部街与联部街段楼栋及其附属居民区(除革新街副135号黑龙江省口腔防治院第一门诊部所在楼栋及其附属建筑物外)风险等级调整为中风险区。其他地区风险等级不变。

关于调整哈尔滨市道里区风险等级的通告

根据国务院联防联控机制有关要求,经专家综合研判,市指挥部决定,自2022年11月9日20时起,将哈尔滨市道里区群力第六大道1266号三松宜家小区2号楼风险等级调整为高风险区;群力第六大道1266号三松宜家小区(除2号楼外)风险等级调整为中风险区;崂山路278号五爷拌面(民生尚都店)风险等级调整为低风险区。其他地区风险等级不变。