



# 我省首例!哈医大四院完成高危肾盂肿瘤伴腔静脉IV级癌栓手术 免开胸免体外循环挽救患者生命

本报讯(王昕硕 记者 刘菊)日前,哈医大四院泌尿外科徐万海教授团队成功完成了一例左侧肾盂癌合并IV级腔静脉癌栓手术,开创性地采用“免开胸免体外循环”技术,挽救了患者的生命。

张先生今年52岁,近日偶尔出现尿中带血的情况,起初并没有在意。直到1个月前,张先生感觉排尿开始愈发困难,意识到危险信号后,他立即去当地医院做了检查,在拿到检查报告的那一刻,恐惧吞噬了这个原本平静的家庭。

影像提示张先生左侧肾盂已长满肿瘤,周围多发肿大淋巴结,并且肿瘤已经在血管中形成癌栓,癌栓进入腔静脉并延伸超过膈肌。相比于肿瘤本身,癌栓有时更加可怕,因为癌栓一旦脱落,将会引起肺栓塞,危及生命。如何尽快拆除这颗“炸弹”成了当务之急,张先生咨询了多家医院,都表示手术风险极大,且手术需要开胸、开腹,甚至需要心脏停跳及体外循环,创伤很大。

为了根除肿瘤并且避免开胸所带来的损伤,张先生及其亲友经多方打听,最终慕名来到哈尔滨医科大学附属第四医院泌尿外科求诊。

入院后,泌尿外科徐万海教授团队对张先生进行了全面评

估,发现他的癌栓已经进入下腔静脉,癌栓也比较长,约10厘米长,距离心房约2厘米,尤其是左侧肾脏周围血管更为复杂。专家介绍,左侧肾癌手术难度高于右侧肾癌,整体手术难度非常大,不仅需要注意常规肾脏切除手术的风险,还需要避免手术中肝脏损伤。张先生为肾盂癌伴癌栓,相较肾癌伴有癌栓,栓子质地更软、更容易脱落;倘若癌栓脱落,将会引起肺栓塞乃至导致生命危险。

根据肾癌伴下腔静脉癌栓的国际Mayo分级标准来看,张先生体内是一枚“巨型炸弹”,也就是最高等级即IV级癌栓;根据北京301医院分级,为301-IVa级。这个高级别的癌栓,不仅体积大且马上进入心脏,这对手术难度来说,无疑是“高空走索”。但是,如果不及地开展手术,肿瘤在这个阶段进展通常非常迅速,有可能进一步导致全身转移。

泌尿外科团队联合肝胆外



科团队、心脏外科团队、麻醉科团队、影像科团队、超声科团队、重症医学科团队等多个学科的专家进行多学科会诊,结合国内外的治疗经验,共同制定治疗方案。最终,为张先生制定了一套个体化的治疗方案。

由于张先生的癌栓已经延伸至下腔静脉近右心房处,手术的难点之一就是必须在下腔静脉的最高处阻断血流。一旦没有

做到确切阻断,就会造成切除癌栓时大出血,且癌栓极有可能脱入心脏形成肺栓塞,对患者造成致命打击。张先生罹患的是最高等级的癌栓——IV级癌栓,肾癌伴下腔静脉癌栓技术被誉为泌尿外科手术“皇冠上的明珠”,因手术中需游离长段下腔静脉及周围脏器血管,面临血管破裂大出血、癌栓脱落带来的致死性并发症等风险。为了减少术中出血风险,提高手术安全性,在正式进行手术之前,预先通过介入手术将患者的肾动脉进行栓塞。

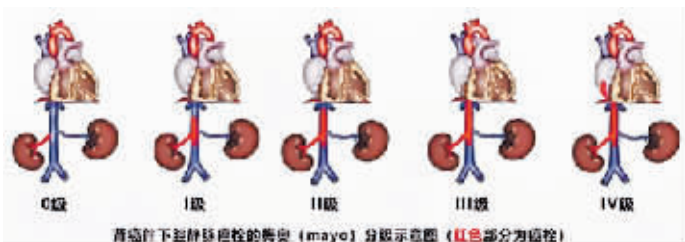
11月11日,泌尿外科专家团队为张先生进行了手术。为减少手术创伤,该手术采用“免开胸免体外循环”技术,术中通过经食管超声心动图确定静脉癌栓

的位置,再将部分肝组织游离,打开膈肌后,心包内下腔静脉过阻断带,依次阻断远端下腔静脉,右肾动脉,右肾静脉,第一肝门,收紧心包内阻断带,切开癌栓处的下腔静脉并将癌栓完整的取出,然后仔细缝合下腔静脉,待确定下腔静脉无出血后继续处理患癌的肾脏、输尿管、膀胱。

专家介绍,肾癌发病率占成人恶性肿瘤的2%至3%,是泌尿系统致死率最高的肿瘤。吸烟和肥胖是目前公认的肾癌危险因素,约2%至4%肾癌与遗传有关。肾癌通常起病隐匿,多无临床表现。

随着大众健康意识的提高和定期体检的普及,越来越多的肾肿瘤患者能在早期被发现并积极处理,肾肿瘤伴III级甚至IV级癌栓并不多见,一旦肿瘤长到下腔静脉内形成癌栓,发生癌栓脱落及手术取栓的风险极大,且患者的预后较差。专家建议,对于肾脏肿瘤,不仅要早发现,还要积极监测和早期处理,避免肿瘤长至下腔静脉内形成癌栓危及生命。

此次“免开胸免体外循环”肾盂肿瘤伴腔静脉IV级癌栓手术的顺利完成,既是对微创技艺的发扬,亦标志着我省肾癌伴癌栓治疗水平进入了一个新的纪元,必将造福更多的患者。



肾癌伴下腔静脉癌栓的Mayo分级示意图(红色部分为癌栓)

## 半年前吃了未熟羊肉 女子发热出大汗 一查是“布病”

本报讯(实习生 王佳 记者 刘菊)月初,一女子出现浑身没劲、脖子酸痛等症状,起初以为是感冒,但症状加重后到哈医大四院就诊才知得了布氏菌病。

近日,家住外地的任女士(化名)突然感到颈部僵硬酸痛,抬头无力,起初以为是感冒也没在意。但她的症状逐渐加重,出现四肢乏力及疼痛,并伴有大量出汗,甚至需要搀扶才能勉强站立,因此她在家人的陪伴下来到哈医大四院就诊。

神经内科二病房方力群主任及张文昭主治医师等对其详细询问病史以及系统查体后了解到,半年前任女士和丈夫曾一同吃过未熟的羊肉,当时丈夫就感染了布氏菌病,而任女士本人也曾出现过一阵阵出汗及发热症状,但以为是寻常感冒就未诊治。结合任女士的病情,专家进一步检查后,最终确诊任女士为布氏菌病。方力群表示,布病感染后半年才发病,在临床中非常少见。结合情况,专家为她进行了对症治疗。

方力群提醒,布病是一种人畜共患传染病,传染源主要为动物,人与人传染概率较低。为了预防布病,建议市民养成良好卫生习惯,勤洗手,不食用未熟的畜肉等。

你好,“打工人”,今天周一,忙碌的一周又开启了!裹紧大衣,走入寒冷的街头,你是饿着肚子浑身疲惫,还是上紧“发条”动力满满?驻足路口,你是奔向单位打卡签到,还是已在手机开启线上办公?这些看似不经意的动作和感受,其实都跟影响你“革命本钱”的免疫力有着千丝万缕的关系,千万不要以为自己还年轻,扛得住,如果你已经过了30岁,你的免疫系统早已挥挥手告别了25岁左右的“巅峰时刻”,开始慢慢走下坡路。

今天,就让我们梳理一下让中青年免疫力悄悄流失的几种方式:

一、被“熬”掉的免疫力:人体的自我“修复”活动需要在夜里完成,长时间熬夜,人体的内分泌系统、免疫系统、神经系统等容易失调,对免疫力影响非常大。很多人都有这样的经历,前一天熬夜或失眠,第二天容易患上感冒,这已被研究证实。因为睡眠不足的人,体内抵御流感的抗体会大幅减少。

二、被“吃”掉的免疫力:说到吃,当代“打工人”可谓千姿百态:有一到晚上就暴饮暴食的,也有晚上为了减肥压根不吃的;有无肉不欢的,也有纯吃素的。正是由于膳食不够科学和均衡,

再加上三餐不规律,人体缺少全面均衡的营养,免疫力肯定会受影响。

三、被“压”走的免疫力:中年人承受着来自工作、家庭、生活、自我等多种压力,常常累得喘不过气,却无处发泄。沉重的经济压力、精神压力,压迫的不仅是身心,还有本就脆弱的免疫力。

40岁后免疫系统易崩溃,特别是如今已到冬季,天气逐渐寒冷起来,更要呵护好我们的免疫力!冬季作为一年之中最容易生病的季节,免疫力一旦受损,主要的后果是人体更易受到病毒、细菌的侵害,感冒、疲惫、精神乏力等各种问题就来了,而且还可

能波及内分泌系统、神经系统等正常运转,引发内分泌紊乱、失眠,增加慢性病风险甚至导致患病风险增高。

为什么冬季要养生?冬季养生有什么特点?冬季怎么养生?这些专业、详尽的养生问题,请关注新晚报视频号11月14日晚7点半直播。

本期嘉宾:傅强,中医主治医师、学科骨干医师。黑龙江省中医药学会青年委员会委员、黑龙江省中医药学会中医肺系疾病专业委员会委员、黑龙江省中医药文化传播协会委员。从事临床医疗工作10余年,研习经方,使用经方。倡导“六经钤百病”无论外感内伤,皆

不出六经范畴。重视方证辨证,始终追求处方、用药更精准。辨证施治,待患如亲,受到众多患者的认可。

主治:1、冠心病、高血压、心绞痛、心率失常、胸闷气短、咳嗽、咳痰、喘证(过敏性鼻炎、慢性支气管炎、支气管哮喘、支气管扩张、慢性阻塞性肺疾病、间质性肺炎、胸腔积液)等。

2、甲亢、甲减、甲状腺结节、糖尿病及其并发症、消瘦、水肿、乏力、心慌、口渴多饮。

3、风湿类风湿性关节炎、痛风、儿科常见病和多发病、发热、咳嗽、咽痛(咽炎、扁桃体炎、淋巴结肿大)、腹痛、腹泻(胃肠型感冒)等、长期不明原因发热。

## 年底了,“打工人”注意: 40岁后别让你的身体因它而崩溃!

直播时间:2022年11月14日(星期一)19:30

### 参与办法:

- 1. 手机微信关注新晚报微信公众号,点击“健康冰城”栏目获取更多专科医生出诊信息。
- 2. 扫描图中二维码咨询小编,并可直接对接庞志强医生及跟多龙江好中医。