

多家媒体现场走访调查,披露胡鑫宇事件更多细节

# 遗体发现地很偏僻 围墙有攀爬痕迹

失踪了106天后,胡鑫宇被找到了。围绕事件的众多疑点,引发社会广泛关注。近日,多家媒体进行了现场走访调查,越来越多的细节浮出水面。

## 粮库保安发现胡鑫宇遗体

1月30日,多名知情人向记者披露了更多胡鑫宇遗体发现的过程细节。

邹晨(化名)参与了调查此事的重要环节。他表示,遗体所在的粮库占地面积大,围墙也高,工作人员不多。遗体发现地点位于粮库内的竹林中,竹林在粮库的角落位置,比较偏僻。此前搜寻时,相关工作人员曾找到门卫了解情况、调查监控,都没有发现胡鑫宇的身影。

卫星地图信息显示,该粮库位于致远中学东南方向,整个粮库园区被山林包围。

记者探访发现,粮库院子的围墙高度超过两米,由红色石头砌成,经风吹日晒后,围墙外部多半都盖上了一层黑绿色苔藓,部分墙体损坏。从外往里看,可以清楚看见类似集装箱一样的建筑物——白色外墙蓝色楼顶,有序排开。院内也有不少植被,时不时传来狗叫声。



粮库外部的围墙。

邹晨说,1月28日当天,粮库保安到竹林处砍竹子,同时也去找一只走丢的鸡,就带了一只狗过去。狗进去之后好像发现了什么东西,不停地叫。保安进竹林一看,才发现里面靠近围墙位置竟然有一具遗体。

“确实非常隐蔽。”邹晨说,从墙外看不出里面有遗体悬挂,从墙内也不太看得清。

“今年的温度这么高,经历三个多月,遗体白骨化比较严重。”邹晨说。现场的照片显示,遗体上的校服已经松垮。

一名知情人证实,遗体确实是在仓库内的一处林中发现的,之前大面积搜寻时调查人员曾询问过仓库工作人员,得知并未发现有外人进入后,就没有进入仓库内部搜寻。

## 胡鑫宇如何进入到墙内?

邹晨说,粮库外部有一工地,工人将土堆推到围墙边,大约有一两米高。这种情况下,胡鑫宇完全可以借助土堆攀爬越墙进入到粮库竹林中。

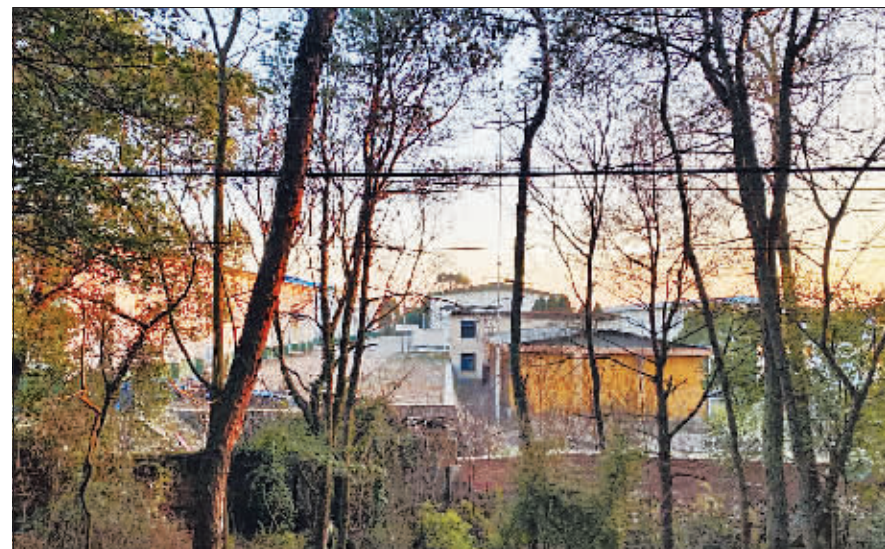
一名知情人也称,仓库有较高的围墙,现场勘验发现围墙上有些攀爬痕迹,人或许是沿围墙外边的土堆攀爬进入的。

邹晨表示,胡鑫宇遗体的发现,也证实了警方前期的侦查方向,基本也是判断孩子不在学校内,“当然,这么久没有找到,遗体又离得这么近被发现,确实尴尬。”

邹晨称,目前尸检取样工作已经完成,之后还有检验、出报告等一些程序。录音笔是在遗体旁边的墙洞发现的,目前已经送往相关机构和厂家鉴定,相信很快就会出结果。

## 录音笔内容可以公开吗?

1月30日,一名知情人士告诉记者,公安机关在胡鑫宇遗体发现处找到的录音笔,



发现胡鑫宇遗体的粮库。

正在广东一家专业机构鉴定,解析结果即将完成。该知情人表示,内容是否适合公布、警方会不会公布,尚不确定。

据了解,这支录音笔是去年国庆假期胡鑫宇哥哥帮忙购买,胡鑫宇当时的说法是用来录老师上课的内容和自己的感言。

在家属早前发布的寻人启事中也提及该录音笔,称其“失踪时未带身份证和钱、通讯工具,唯独带了一支录音笔”。

胡鑫宇母亲李女士1月30日在接受媒体采访时说,胡鑫宇的录音笔被挂在其尸体旁边的墙上,并不在胡鑫宇身上。

重庆智豪律师事务所律师黄文滔认为,如果是刑事案件,录音又与案件相关联,家属肯定无权决定是否公开,按法律规定公安机关也不能公开,但是由于这个事现在关注度太高,不知道公安机关是否会披露部分案情或证据来回应公众。

如果不是刑事案件,录音是胡鑫宇的留言,比如他的遗言之类的,那属于胡鑫宇的个人隐私,内容是否公开应由其父母决定。

## 代理律师:准备申请刑事立案

1月30日晚,胡鑫宇案代理律师郑晓静在接受记者采访时表示,目前她正准备提交刑事立案申请书。但是否刑事立案,还要等调查结果出来。而调查结果,主要包括现场勘验报告、尸检报告、录音笔鉴定结论等,如果这三个最关键的证据共同指向是他杀,就意味着胡鑫宇遭到了犯罪行为的侵害,应当作为刑事案件立案侦查。如果结论共同指向是自杀,就没必要作为一个刑事案件来立案侦查。

郑晓静表示,“若确定为他杀,并刑事立案,就要追究犯罪嫌疑人的刑事责任,并承担民事赔偿责任。若确定为自杀,接下来就会论及因学校监管失职所要承担的民事赔偿责任了。如果指向他杀,我会继续作为被害人代理律师出庭。如果指向自杀,对于一个15岁的未成年人来说,学校未尽到监管义务属于监管失职,将要求学校承担民事赔偿责任。”

综合《齐鲁晚报》《大河报》《北京青年报》报道

# 吉林17岁高三女孩失踪87天无音信

失踪路段监控曾拍到有人跳江,随后的搜救工作没有结果

2022年11月4日晚上失联的吉林17岁女孩郑春梅,失踪至今87天,仍杳无音信。

87天前的晚上8点多钟,正在读高二的郑春梅突然从和同班同学合租的房子中外出,随后失联。郑春梅父亲从警方提供的监控视频中了解到,当晚郑春梅曾出现在吉林大桥,桥上的一处监控拍摄到一个模糊的身影,在短暂的助跑后越下栏杆。警方与当地救援队随即展开搜救工作,但始终没有结果,直到12月末松花江江面结冰,搜救困难加大,搜救工作不得不暂时中止。



失踪女孩郑春梅。

## 女孩失踪当日未去上学

1月29日,郑春梅父亲再次在网络平台上发布多条寻女视频,希望能够获取一点关于女儿失踪的新线索。

2022年11月4日,郑春梅失踪的那天,也是郑春梅的父亲最后一次见到她。郑父告诉记者,那天他接到了女儿学校老师的电话,得知郑春梅没有去上学。担心女儿的情况,他立即从老家赶到了女儿在学校附近租住的房子,“询问原因时,孩子没有说,只是盖着被褥躺在床上,不肯起来。”郑父劝了女儿几句,女儿始终不肯解释自己没有上学的原因,反而让父亲早点回家照顾年迈的爷爷奶奶。当日晚上六点多钟,郑父返回老家。

晚上9时51分,郑父突然接到女儿租房房东的电话,告知郑春梅称要回学校取户口本,并于晚上8点多离开租房后至今未归。得知消息,郑父立即报警。

郑春梅父亲介绍,女儿在吉林省吉林市昌邑区第十三中学读高三,因为学校只能走读,所以在学校附近和班里的两个同

学一起合租。郑春梅的学习成绩属于中上游,也很有上进心,平时考试能考到年级前五六十名。

## 监控拍到有人跳江画面

据郑父称,警方调取11月4日的监控中显示,郑春梅于晚上8时27分离开了她居住的昌邑区欣昌小区,最后一次出现在监控中的位置,是距离她住所约4公里的吉林大桥。“其中一处监控清晰地拍到了我女儿上桥,侧面一处监控里则是拍到一个模糊的身影,在行走过程中有短暂助跑,随后跃下栏杆,桥下是松花江。”随后,郑春梅再无音讯。

此外,郑父称通过监控了解到,在女儿失踪前一天,也就是11月3日的晚自习后,曾最后一个离开学校。郑春梅并未直接回家,而是去了学校附近的乌喇公园,并到达失踪地点吉林大桥的下方,两个多小时后才返回合租的小区。“在深夜12时02分的监控里,看到一个包裹很严实的男子疑似尾随在我女儿身后。”

对于郑春梅失踪前发生的一系列异常情况,郑父担心女儿是受到了一些外界影响所致。对此,他曾向派出所提出申请查看女儿失踪前在学校内的监控,却被校方告知,监控已被覆盖,仅有女儿最后一次上课的视频和出现在校门口的画面。

## 开春冰面融化后将 继续搜寻

郑春梅父亲表示,“作为一名父亲,我活要见人死要见尸,一天看不到孩子,我就要永远寻找下去,不可能不了了之。即便孩子是真的遇难了,我也要找到背后的真相,搞清楚为什么她会突然做出这样的选择。”

1月30日下午,记者通过吉林市蓝天救援队一名救援人员了解到,事情发生后,蓝天救援队曾先后出动100多名救援人员从郑春梅失踪位置沿松花江搜寻,但因气温下降江面结冰,搜寻困难较大,搜寻工作已于12月末暂停。该名救援人员介绍,“等到开春冰化了,还会继续进行搜寻工作。”综合中央电视台、中新社报道