

课堂内外

国画也可“多巴胺配色”

红、黄、绿、橙、蓝、粉……鲜艳明亮的“多巴胺配色”，成为了当下的时尚潮流。多巴胺是一种能够传递开心、兴奋等信息的神经递质，而高饱和度的色彩往往能带来愉悦的心情。在绘画中，此类色彩也极为常见。而在以水墨为主导的中国传统绘画中，“多巴胺配色”不多见。但这并不意味着色彩在国画中不重要。

“随类赋彩”是传统

中国传统绘画以水墨为主，讲究“墨分五色”，通过墨色的丰富变化来表现万物神韵。但这并非国画的全部。早在魏晋时期，书画理论家谢赫就在其“六法论”中提出“随类赋彩”理论，强调根据物象本来的特点进行设色。之后，中国历代画家尤其是画院画家就偏好使用艳丽的色彩，使得画面呈现出富丽堂皇、繁华绚烂的特点，与文人画家追求的简约恬淡风格形成了鲜明对比。

譬如，山水画以水墨浅绛风格为主，但也有设色艳丽的重彩山水，辽代《丹枫呦鹿图》就是代表佳作。这幅画是绢本重彩，画面以丹、黄等深浅不同的艳丽颜色来描绘茂密树林，林木掩映，显得层次十分丰富。整幅画设色雅丽，有技法但较少勾勒，在画法上不同于常见的没骨山水。清代的画家顾铨还根据此画创作出新的《丹枫呦鹿图》(如图)，同样精彩。

多巴胺色彩从何而来

传统的国画颜料一般分为矿物颜料和植物颜料两大类。典型的矿物颜料有朱砂、朱磬、石青、石绿、赭石、泥金、泥银、钛白。其中，石青、石绿和赭石是青绿



山水的主要用色。石青来源于蓝铜矿，石绿来源于孔雀石，赭石来源于赤铁矿。典型的植物颜料有花青、藤黄、胭脂、洋红等。此外，还有一些化工合成的颜料，如曙红、大红、天蓝等。绚丽多彩的颜色为国画创作提供了基本的原料，画家凭借它们创造出斑斓多彩的艺术世界。

花鸟画中可多尝试

在国画中使用色彩鲜艳、饱和度高

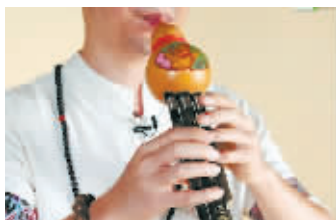
的颜色，关键在于如何搭配色彩，使得画面在鲜艳的同时，仍能呈现出雅致感、恬静感。

花鸟画是中国画的大宗，也是使用“多巴胺配色”最为常见的画种，原因在于大自然中颜色鲜艳的花草和羽毛艳丽的飞鸟都需要借助鲜艳的色彩来加以呈现。因此，今天的习画者也可在这方面多加尝试。相比于山水、人物画，在花鸟画中运用“多巴胺配色”更容易掌控。

据《北京晚报》

纸上课堂

葫芦丝演奏 重细节轻整体



由于音域较窄，传统葫芦丝乐曲鲜见通过音域的大起大落来演奏表现的情形，因此，葫芦丝的音域也限制了作品创作的类型与手法，同时也确定了其基本演奏特色——重细节，轻整体，更加注重每一个音符的表现。

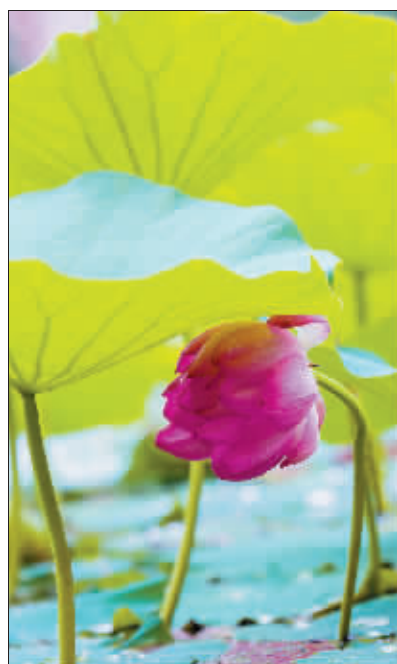
对于葫芦丝乐曲音乐性的表现而言，气息的控制是最基本也是最重要的技巧之一。举一个典型的例子：气助滑音。在很多教材上并没有“气助滑音”一说，但在演奏实践中经常会运用到——例如由中音do到低音la，这个音程在葫芦丝演奏中是极其常见的，如果平吹的话容易出现演奏杂音（咕音）或者因气息不均导致中断，经验丰富的演奏者一般会通过适当增加气量来解决此问题。

还有一个经常会用到的技巧就是虚指颤音，也叫隔孔打音。虚指颤音的演奏一般是在本音位置的下二孔平稳扇动，根据不同的葫芦丝，手法是扇动还是打颤，半孔还是悬空，一指还是多指，而有所不同。以常用虚指颤音的中音mi为例，一般采用三四孔虚颤为妥，两孔按孔不超过二分之一，同时适当增加气量；而在演奏中音do时，更偏向下三孔扇动，三指中后部分在音孔上方一厘米左右位置。 □罗栋

炫耀一刻

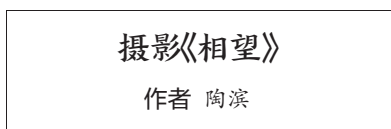


书法 穆如清风 作者 王庆多



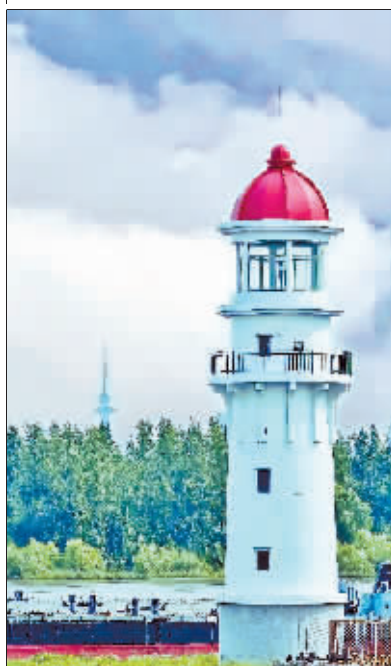
摄影《躲雨》

作者 顾乐才



摄影《相望》

作者 陶滨



段子时间

【看热闹】

上物理课，老师讲惯性的原理。老师问同学们：“有一只鸭子横穿马路，一辆高速行驶的小客车急刹车，车内的人身体都往前扑，这是一种什么现象呢？”这时，外孙马上回答：“那是大家想看鸭子是否被撞倒，属于爱看热闹的现象。” □李云贵

【听话】

小孙子放学回来，兴奋地对我说：“爷爷，学校明天开运动会，老师让我参加100米赛跑。”

第二天，老伴儿在家没事，就去学校看小孙子赛跑。中午，我见小孙子耷拉着脑袋回来了，就问：“跑了第几名？”

小孙子说：“都怪我奶奶，让我跑了最后一名。”

我说：“怎么怪你奶奶呢？”

小孙子说：“本来我跑在前面，可奶奶在旁边喊‘慢点、慢点，别摔倒了’，我就听了奶奶的话。” □汪小弟

智慧树

【趣味益智题】

1.战场上，子弹最密集的地方是哪里？

2.森林里有一条眼镜蛇，可它从来咬人，这是为什么？

3.王大妈整天喋喋不休，可她有一个月说话最少，是哪个月？

4.一只体长20厘米的灰螃蟹和一只体长30厘米的红螃蟹赛跑，哪只螃蟹会赢？

【看图猜成语】



(以上答案见“银发圈”版)