



冰雪大世界有支“支援别动队”

文能帮游客带娃
武能“缝补”冰场

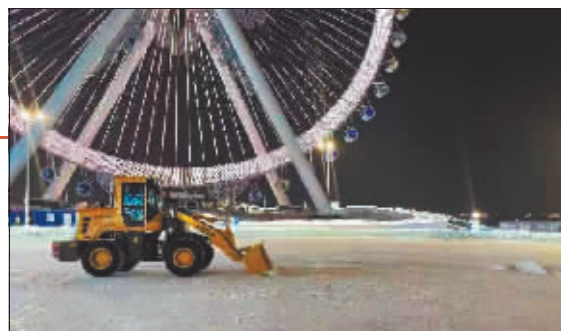
□本报记者 刘希阳

冰雪大世界每天有数以万计的游客来赏冰乐雪,为更好地让游客畅快游玩,这个冬天,园区里布设管理人员、志愿者、保安、保洁约2000人。其中,有一支特别的队伍是应哈尔滨冰雪大世界股份有限公司邀请,前来进行支援的哈城投集团建设集团所属市政二公司支援队。

“1月1日接到邀请,就紧急动员、组织人力,3日起展开工作,每天去园区30人左右,白天协助景区管理,晚上帮忙浇冰场。”市政二公司相关负责人说,他们几年前就曾参与冰雪大世界基础设施建设,现在以别样的身份回到熟悉的地方展开了另外一种服务,“作为参与服务‘且’的成员特别高兴,在园区,我们‘文’能帮游客看娃,‘武’能浇冰场、清淘污水井……”



队员帮孩子找家长。



「支援别动队」清理残冰。

每天四万步

帮游客看娃守到夜间10点多

21日,市政二公司第二分公司党支部书记、经理王宏儒不到9时就赶到冰雪大世界园区。“今天是周日,游客多,大家打起精神来,别怠慢了。”9时30分,王宏儒带着22人的“支援别动队”进入园区,当天的工作一直持续至22时闭园。

支援队分为两组,白天组协助园方管理人员一起管理11个景区,每个景区2人。当天,彭广申和牟兆辉负责4号区,负责联系3名志愿者、4名保安、4名保洁,“比如看到地面雪被踩出坑,就需要填雪。”两人说,若遇到负责区域发生“状况”,就紧急拍视频发至“大世界应急服务群”,由园区派人进行处置。“除了吃饭时间,基本都在园区里遛达,每天得走4万多步。”彭广申说。

除了发现问题及时上报,“支援别动队”干得最多的活儿就是“失物招领”,帽子、手套等物品自不必说,还经常帮忙找人。就在前几天,“支援别动队”的王郑和李响还帮游客看起了娃。

当天21时后,俩人在执勤时发现3名10来岁的孩子,在园区里东瞅西找。王郑和李响立即上前询问,原来孩子们来自深圳,由两名女士带着入园,现在找不到大人了。怕孩子们冻坏了,王郑就带着孩子们去了游客服务中心,并按孩子给出的大人电话打了过去。

电话拨通后,对方一听是园区工作人员,很开心,“我俩正排大滑梯,麻烦你们帮着看下孩子,谢谢呀!”就这样,眨眼间俩人职务“晋升”为保姆。直到一个多小时后的22时20分,两名女士才来领孩子。看到王郑和李响,两位心大的妈妈这样说,“孩子在你们手里,我们放心。”

闭园后才开始干活

深夜时浇完七处冰场

市政二公司第二分公司有职工175人,半个月里已经有63人在园区服务。“大家都有本职工作,为了不耽误工作,就轮班参与支援。”王宏儒说。

队员陈百川的家在阿城,为了赶在9时30分前到达冰雪大世界,他7时就要出门,先坐阿城14路到达客运站,再倒602路到哈慈下车,然后步行到地铁3号线乘车,在珠江路站换乘2号线到园区。因此,陈百川被“特批”可以早点走。“晚上7点就得走了,要不赶不上602路从市区到阿城的车。”

“支援别动队”的夜班组只有4人,主要工作全在闭园后进行。“浇冰场必须得等游客散场。”夜班组长李迎晖说,每天20时至21时,他就要和冰雪大世界对接,确认晚上需要浇灌的冰场有哪些,而后开始安排人员和车辆,22时30分开始浇冰。

汽车芭蕾秀场浇冰7500平方米、滑冰场浇冰1000平方米、汽车雪圈场地浇冰6000平方米……每天有7个必浇冰场,总面积为27700平方米。李迎晖要带着工作人员先清扫残冰,再由洒水车浇冰。

“汽车芭蕾秀场浇冰完毕。”20日凌晨1时21分,李迎晖在“大世界应急服务群”中发布了一条消息。之后,还有其他冰场需要浇冰。每天干完活,已是早上三四点钟了。

随时待命清淘污水井

“管线就是我们铺的”

和李迎晖同组的李镭,早上四五点钟下夜班后,就在离冰雪大世界不远的市政二公司项目部休息。李镭的工作中重要一项是巡视园区的污水井和负责清淘——园区每天接待三四万人次游客,卫生的压力很大,一旦发生堵塞,他们就得上。

出现堵塞时,李镭立即调来吸污车和热水车,先将热水灌入吸污车中,由吸污车伸出管线将热水打入污水井,将堵塞物打散后吸出。如果吸不出来,李镭就要带着工人下井,人工清淘后再由吸污车吸出堵塞物。“具体时长看堵塞状态,有时一吸就解决问题,有时得小半天才能弄完。”李镭说。

“要想在第一时间排除问题,市政二公司‘出手’可能最合适。2020年冰雪大世界园区基建,是我们参与的,包括给排水管线、供暖管线、消防管线等。”市政二公司第二分公司副经理司树文说,这次室外作业,大家热情满满也很自豪。“特别是晚上游客多的时候,大滑梯周边区域客流量大,大家都在忙活。出汗后,帽子都在‘冒烟’,但没人说累。”司树文说,支援任务一直到园区运营结束,春节他们也有人员留守,为园区、游客服务。

冰雪热的另一面
——系列报道激情迎亚冬
冰雪暖世界

27岁的他,100多个肠息肉!

40岁以上人群必做检查——胃肠镜

本报讯 “27岁,上腹部及右下腹不适3个月,隐痛、腹胀、腹泻、反酸、胀气”,患者小北在南方某医院经胃肠镜检查,被诊断为胃多发息肉、结肠多发息肉,息肉数量在100枚以上,医生建议其手术治疗。小北和家人商量后,决定回哈尔滨看病,于是来到了黑龙江远东心脑血管医院。

保护肠道 分期分批切除

鉴于小北的胃肠镜检查诊断明确,在完善相关检查后,经黑龙江远东心脑血管医院普外科主任李景瑞教授(原黑龙江省医院普外科主任)指导,由消化内镜中心医生为小北进行了一期无痛胃镜下息肉切除术,切除了29枚胃息肉。待小北身体恢复后,又进行了无痛肠镜下息肉切除术,切除了46枚肠息肉。

小北的治疗还未结束,因息肉过多,为保护肠道,肠息肉需分期分批切除。

20几岁 上百枚息肉

不到30岁年纪,小北的胃肠道中怎么会有上百枚息肉?在进行详细问诊后,综合小北的生活习惯、饮食习惯、情绪等因素,医生判断还是跟胃肠道疾病家族病史有关。

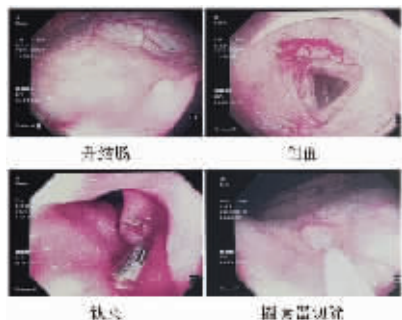
通常40岁以上人群就应进行胃肠镜检查,而有家族病史的人群,则不论年龄,应提早规律进行胃

肠镜检查,及时发现可能癌变的息肉,尽早切除,阻断胃癌、肠癌隐患。

癌变前为你留了5~15年

胃肠镜检查主要通过胃镜、肠镜,对食管、胃、十二指肠、结肠、直肠等进行检查。检查中不仅能直接观察到胃肠道黏膜有无炎症、溃疡、糜烂、息肉、肿瘤,还可以对胃肠道黏膜病变取活检后进行病理检查。胃肠镜检查是发现消化道早癌的“金标准”。胃癌早期症状不具特异性,容易与胃炎、胃溃疡等常见胃病混淆。而大肠长约1.5米,每段肠子发生癌变的几率不是平均的,最下端的直肠最容易癌变,60%是直肠癌,主要由息肉、腺瘤等癌前病变演变而来,这个过程为5~15年。

李景瑞教授提醒,40岁以上人群都应进行胃肠镜检查,发现萎缩性胃炎,控制好,可最大程度地避免胃癌的发生;发现肠息肉、腺瘤,切除它,可最大程度地避免肠癌的发生。



患者肠镜检查下的部分息肉



队员在交接工作。