



平房区友协大街43号236号楼

楼体与地面现裂缝 多部门“会诊”

本报讯(高海峰 记者 黄晏君 文/摄)近日,市民于女士、刘先生等向本报反映,平房区友协大街43号236号楼楼体与地面出现裂隙,部分居民家的室内墙面也出现裂缝。8日,记者赶到现场走访,并联系了友协街道办协调辖区供暖、供水、物业等单位维修人员现场排查隐患。

接到市民反映后,8日上午,记者来到了友协大街43号236号楼查看,发现该楼为3层老式住宅楼,目前有居民和商户40多家。在居民的指引下记者注意到,该楼临街的一楼外墙部分位置已与地面的步道板分离出宽约六七厘米的小沟,沟底部有清水、无异味。

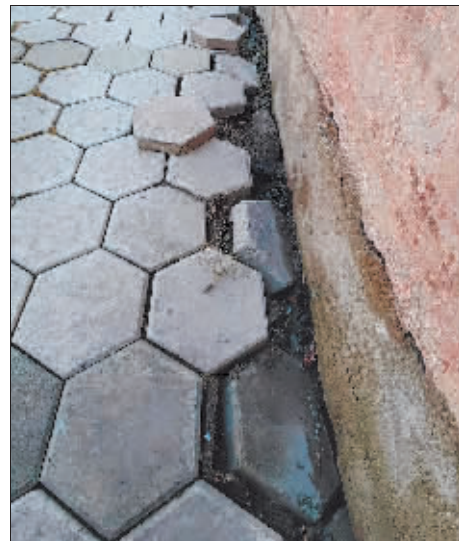
居民刘先生表示,“自从去年街路挖沟施工后,我们楼前的人行道就出现下沉。今年开春后下沉明显,有的居民家屋内墙面也出现了多处裂缝。我们曾多次找



到相关部门反映,但问题一直没能解决。”

记者就此事与友协街道办新城社区李主任取得联系。李主任说:“这个情况我们了解,因去年住建部门进行雨污分离施工等原因,导致地面有些下沉,墙体与人行道之间出现裂缝,下面还有清水。我们马上联系有关部门到现场排查,研究解决方案。有进展随时向媒体反馈。”

8日14时30分许,社区李主任向记者反馈:“已与办事处城管科及供暖、供水、物业等相关单位维修人员在现场排查完,供暖和楼外供水管线都未发现漏点。我们决定晚些时候停水排查居民楼内供水管线,准备先查找到漏点维修,排完水后再对墙体与地面之间产生的裂缝进行维修。”本报将对此事持续关注。



车厢更干净 乘坐更舒适

百条公交线路“大扫除”

本报讯(记者 刘希阳)春暖花开,公众公共交通出行增多。记者从哈交通集团公交公司获悉,该公司百条线路启动环境卫生整治行动,全面清理公司辖区、公交场站、公交出行环境卫生,为公众提供干净、整洁、舒适的乘车环境。

每当有车辆进入终点站,公交公司第一运营分公司2路车队的车长及保洁员马上对车内外进行打扫。“不仅对车内外进行洗刷冲洗,车里的垃圾桶也会及时清理,保证车辆每趟运营都干净整洁。”车队长杨云峰说。

整治行动中,首先对各线路首末站开展“治脏”行动,清除场区内积存的垃圾杂物,做到清根见底、拉运干净,开展场区洗扫作业,达到路见本色,消除环境卫生管理盲区;清洗整备公交车,清洁擦拭设施尘土浮灰,保持干净整洁;在公交首末站推进垃圾分类,按时收集清运垃圾,定期清洁垃圾箱,达到容器清洁无异味、表面干净无污痕;强化公共卫生管理,完善导厕牌、标识牌、服务公约和各项管理制度。

在开展立面空间“治乱”行动中,清除墙体、围栏及公交站廊等设施擅



自张贴的小广告;整治各类空中线缆乱象,确保场区立面空间井然有序。开展设施设备“治差”行动中,对破损的墙体、站杆、候车厅、调度室等设施进行修缮、油饰和粉饰,确保功能完好、整洁一新;对场站内春融期间出现的翻浆破损地面进行集中整修,确保场区路面通行顺畅;对破损、变形、腐烂、缺失的围栏、栏杆、外墙等附属设施进行修补,消除安全隐患,提升场区通行舒适度和安全性。

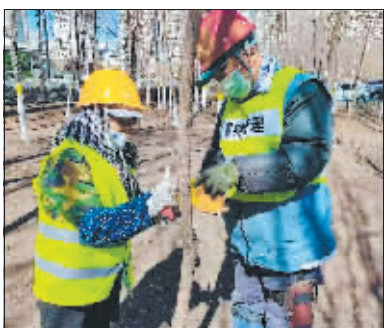
公交公司还要求所属百条线路在运营中严禁车辆乱停乱放、影响道路通行,营造良好的街路环境秩序。

“黄腰带配白裤子”

榆树穿上“新装”防虫害

本报讯(崔彦 记者 黄晏君 文/摄)近日,哈市气温逐渐升高,春季病虫害防治期即将到来。4日至18日,市园林中心组织全市各区绿化部门开展城区春季树木病虫害统一防治工作。截至目前,全市榆树缠绕粘虫胶带共计8万余株、树木涂白17万余株。

近期,市城管局园林中心指导各区绿化部门对园林植物普遍喷施石硫合剂,以消杀越冬病菌和虫卵,降低树木生长旺季时病虫害的发生。根据早春害虫榆紫叶甲的出土习性,采用物理防治方法,指导各区用黄色粘虫胶带对全市榆树进行缠绕,防止榆紫叶甲上树危害。对于长势弱、易发生病虫害的树木,涂刷涂白剂以杀菌消毒、防病虫。



下一步,该中心将根据我市气候变化及病虫害发生规律,继续指导各区绿化部门对多种园林植物病虫害进行防治,确保园林植物健康生长,保证园林绿化质量。

地段街32号:堆积工程材料清干净了

本报讯(记者 霍亮)日前本报报道了道里区地段街32号门前大量工程材料堆积,影响居民出行。8日上午,该处点位已经完成清理。

接到市民投诉举报后,市城管局执法调度处立即指派道里区城管执法部门到场

处理。经查,地段街32号堆放的物料是该地区老旧小区改造项目所需的管线设施。道里区城管执法部门出动吊车对物料进行了清理整治。下一步,市城管局将督促道里区城管执法部门加强街面巡视管控力度,避免此类现象再次发生。



共建共管共享美好家园

80多个息肉 48岁女子胃内成“雷区”

本报讯 李女士48岁,身高1.58米,体重72公斤,平时胃口很好,荤素不忌,偶有胃痛、胃胀也并未介意,经过胃镜检查,发现有80多个息肉,李女士感叹:没想到胃里偷偷埋了这么多“雷”。

未经医嘱长期服用强力抑酸药物

绝大多数胃息肉都无明显症状,多在胃镜检查时才被发现。它的发病原理大多与以下因素有关:家族遗传史;幽门螺杆菌感染;未经医嘱长期服用质子泵抑制剂(强力抑酸药物);慢性萎缩性胃炎;进食热烫、腌制、盐渍食物及吸烟喝酒等不良生活方式。

李女士在黑龙江远东医院消化内科进行了胃镜下息肉切除术。病理化验多为胃底腺息肉,排除遗传因素,这类息肉大多与吃拉唑类药物(强力抑酸药物)有关。所以胃部不适,盲目吃药反而给胃“埋雷”,提早做胃镜检查才能精准治疗。

哪些胃息肉需要切

发现胃息肉,切还是不切,有多种说法,按远东医院消化内科主任(黑龙江省医院消化内科腔镜中心原主任)石春林的说法:有家族癌症史的要切;息肉大于1厘米的要切;多发息肉比单发息肉危险,要及早切;病理类型为腺瘤性息肉的,风险最大,要切。

息肉切了又长还要不要切

很多患者担心息肉切了会再长,首先可以确定的是,切过的位置不会再长;其次息肉再长也不是因为曾经切过,而是本身是多发性息肉体质。这类人群多与遗传和生活习惯有关,如果不切,息肉只能越来越多,而且还可能是高风险的腺瘤性息肉。所以有必要切除的息肉,就应切除。

哈尔滨市居民消化道早癌筛查健康计划

专家团队

黑龙江省医院消化内科腔镜中心原主任石春林团队

医疗设备

日本奥林巴斯 CV-290 高清电子胃结肠镜系统

筛查项目

无痛胃镜,原价1789.61元,现价150元
无痛肠镜,原价1909.61元,现价230元

筛查人群

①年龄>40岁;②有家族病史者;③幽门螺杆菌感染者;
④既往患有慢性萎缩性胃炎、胃溃疡、胃息肉、肥厚性胃炎等;
⑤排便习惯改变;⑥粪便性状改变(变细、血便、黏液便等);
⑦腹痛或腹部不适;⑧腹部肿块;
⑨高盐、腌制饮食,吸烟、重度饮酒人群等。

定点医院

黑龙江远东医院

温馨提示

1. 本次筛查,挂号费8元、清肠药物85.11元,需自费。
2. 患者请携带本人身份证,并需家属陪同就诊,周六、日正常接诊。

公益报名电话
0451-8327 7777