



# “新规”满月 你的快递送回家了吗

## 记者走访：多数快递企业仍未做到“先问再投递”

□本报记者 刘希阳

今年3月1日起，新修订的《快递市场管理办法》正式实施，其中明确：经营快递业务的企业不得未经用户同意，擅自使用智能快件箱、快递服务站等投递快件。记者走访哈市快递市场发现，多数快递企业仍未做到“先问再投递”。一些企业则告诉记者，快递行业“新国标”于近期实施，即用户可在寄收件前通过平台“选择前置”的方式，顺畅投递环节。但“新规”实施“满月”，“新国标”近期落地，你的快递真的送回家了吗？



### 走访

#### “新规”实施后 快递仍被放驿站

刘先生家住道里区某小区，小区内驿站距离所住楼栋较远，且家中始终有人，但快递总被放到驿站，这让刘先生颇为烦恼。“新修订的《快递市场管理办法》要求快递企业先问业主如何投递，可是这一个月也没有接到一个快递员打来的电话。”刘先生说。

3月份，刘先生一共17次为家人网购。但无一例外，所有快递员都在未与其有任何沟通的情况下，将快件放到了小区驿站，仿佛“新规”并不存在一样。刘先生翻看购物记录，“不问而投”涉及的快递企业包括韵达、邮政、极兔、圆通、申通、中通。

家住道外区的常先生，也遇到了这样的问题。“经常给家里老人网购物品，因为老人行动不便，希望快递能够送货上门。但“新规”实施一个月来，快件仍被放置到驿站。”常先生说，“每次快递到了，都要折腾老人上下楼去取。”常先生所购快件涉及申通、圆通、极兔、邮政、中通等快递企业。

在记者走访中，大量用户反映，“新规”实施一个月以来，在接收快递时没有感觉到明显变化，快递还是没能“送回家”，更没有人沟通投放地点事宜。

### 企业

#### 执行“新规”“打折” 送货上门得用户提要求

记者走访中了解到，部分企业始终坚持上门投递，比如顺丰、京东等。但这些企业并非在“新规”实施后才投递到家，而是多年来持续为用户提供上门投递服务。

记者从顺丰黑龙江分公司了解到，顺丰此前已推出“派件不上门，承诺必赔付”的公共监督机制，督促基层员工必须上门。顺丰还在App上开通收件方式设置功能，用户可提前设置好长期收件的方式偏好和沟通偏好。针对某一特定快件，用户也可在派送途中随时设置收件时间、地点、是否敲门等需求。

但记者在走访时发现，部分企业在执行“新规”时“打折”，依规应快递企业先给用户打电话沟通，变成了要用户先打电话“提要求”。

某快递企业黑龙江省分公司相关负责人告诉记者，“新规”实施后，若发货店家或用户有明确要求，快递企业会加收0.5元至1元不等的派送费，对快递上门配送，或提前电话与收件人沟通配送事宜。对发件时没有明确要求的快递，仍直接放到驿站等暂存点；如果收件人打电话要求上门投递，企业会将收件人列入“白名单”，在下次投递时先通电话与收件人确认投递方式。

### 破局

#### “选择前置” 或可缓解投递矛盾

“新规”被无视，更多缘于行业对投递效率的追求。对快递员来说，若每次投递都上门或电话沟通，会大幅增加时间成本、体力成本。

某快递企业负责爱建片区的网点负责人告诉记者，该网点覆盖中央大街区域和爱建住宅区，以往网点上门送件量在两成左右。“‘新规’实施后，一些用户开始要求送件上门，上门送件量明显增加，达到五成左右。”上门派送后，快递员投递效率下降一半，以前一天能送300件，现在只能送150件。他告诉记者，近年来快递行业竞争激烈，快递员每单派件费逐渐下降，哈市快递员每单能挣0.8元至1元。“如果每单都打电话或上门，一天会少挣一百四五十元钱，一个月干满30天收入也就4000元左右，不少人会选择转行。”一位快递员说。

而对于投递时是否一定要提前电话预约或投递上门，其实不同用户也有不同需求。一些上班族因为白天家中无人不需上门投递，也不希望过多电话打扰，可以接受快件直接放到驿站，“回家顺手就可以取了，‘新规’影响不大。”孙女士说。

对于投递终端的各种矛盾，“选择前置”或可在一定程度上给予缓解。新修订的《快递服务》国家标准于4月1日起实施。“新国标”规定，将用户下单分为通过快递服务主体下单和电子商务平台下单两种方式。在用户下单时，电商平台提供上门投递、箱递、站递、其他4种备选类型，适应个性化需求，也减少投递端沟通成本，增加投递效率，便于快递企业提前按需做准备。

截至4月3日，记者在京东、淘宝、拼多多App内看到，在下单购物时，仍只能选择投递地址，尚未向用户提供投递方式的选择。

## 红旗大街天桥松动广告牌已加固

本报讯(记者 霍亮)日前,有市民反映,在红旗大街与香坊大街交会处的一座过街天桥桥体上,广告牌被风吹得晃动,广告牌幕布破损。目前该广告牌已经完成整改。

记者在现场看到,安装在天桥护栏上的广告牌匾有一个角已经明显脱离桥体护栏,在风力的作用下,广告牌不时与桥体护栏发生碰撞。

日前,市城管局组织相关工作人员第一时间到达现场,并迅速责成桥体广告产权单位进行整改。目前,相关产权单位已对破损布面进行了更换,同时对广告设施进行加固处理。

市城管局要求产权单位要进一步加强巡查和设施维修保养力度,保障广告设施规范、整洁、安全、有序。



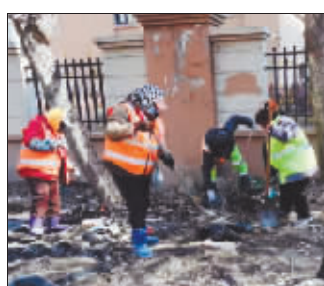
图片由市城管局提供

## 陶瓷小区局部积水垃圾清干净了

本报讯(记者 霍亮)近日,本报报道了道外区陶瓷小区内局部残雪无人清理、融化后路面积水阻碍出行的消息。目前,该点位的残雪积水和垃圾已清理完毕。

道外区城管局第一时间联系属地办事处到现场查看,经核实该地点原为石油库专用铁路线,已废弃多年,一直未被列入城市规划管理建设范围。按规定,铁路线两侧30米内地界归铁路专属,因长期无规划、无建设、无管理,此路段变成了城市管理的“三不管”“空白区”“死角”区域。

日前,道外区城管局协助属地办事处对曝光点位进行清理,共出动人员60名,铲车及环卫作业车辆11台,拉运垃圾近6吨,目前该处残雪垃圾已清理完毕。



## 4月10日哈医大肿瘤医院大型义诊期待您的参与

本报讯(李宴群 柳晴)每年的4月15日-21日是全国肿瘤防治宣传周,每年的4月又是哈医大肿瘤医院健康文化月。2024年4月10日,第30届全国肿瘤防治宣传周黑龙江启动仪式将在哈医大肿瘤医院举办。届时,医院近40个科室专家将在门诊举办大型义诊活动,为您提供多学科义诊、健康咨询一站式服务,为全省人民奉上春天里的一场健康盛宴。

义诊时间:4月10日8:30-10:30

义诊地点:哈医大肿瘤医院门诊楼一楼大厅

义诊科室:

序号	诊台名称	病房
1	神经、骨肿瘤	骨外科病房 神经外科病房 脑部放疗病房

序号	诊台名称	病房
2	头颈部肿瘤	头颈外科鼻咽口腔病房
		头颈外科甲状腺病房
		头颈部放疗病房
		头颈、泌尿生殖内科病房
3	肺部肿瘤	胸外科肺部病房
		胸外科食管纵隔病房
		呼吸内科病房 胸部放疗病房
4	乳腺肿瘤	乳腺外科病房
		乳腺内科病房
		乳腺放疗病房
5	肝胆胰肿瘤	肝胆胰外科病房
		消化内科病房(肝胆)
		腹部放疗病房(肝胆)

序号	诊台名称	病房
6	消化道肿瘤	结直肠外科病房
		胃肠外科病房
		消化内科病房
		腹部放疗病房
7	泌尿系统肿瘤	泌尿外科病房
		头颈、泌尿生殖内科病房 腹部放疗病房(泌尿)
8	妇科肿瘤	妇科病房
		头颈、泌尿生殖内科病房 妇科放疗病房
9	血液淋巴肿瘤	血液淋巴内科病房
10	肿瘤介入治疗	介入科病房
		超声医学科
		疼痛介入科
11	门诊化疗	门诊化疗科

序号	诊台名称	病房
12	影像会诊	X线(乳腺钼靶)
		核磁共振 CT
13	内窥镜	腔镜室

今年的全国肿瘤防治宣传周暨哈医大肿瘤医院健康文化月期间,医院紧紧围绕“CACA指南,我知你知”宣传主题,以CACA指南为抓手,开展丰富多彩的系列活动,请关注“哈尔滨医科大学附属肿瘤医院”官网及官微的活动预告,并收听收看科普系列节目,共同关注肿瘤防治,助力健康中国。



哈尔滨医科大学附属肿瘤医院微信公众号