

## 一季度国民经济开局良好 GDP同比增长5.3%

国家统计局16日发布的数据显示,初步核算,一季度国内生产总值(GDP)296299亿元,按不变价格计算,同比增长5.3%,比上年四季度环比增长1.6%。

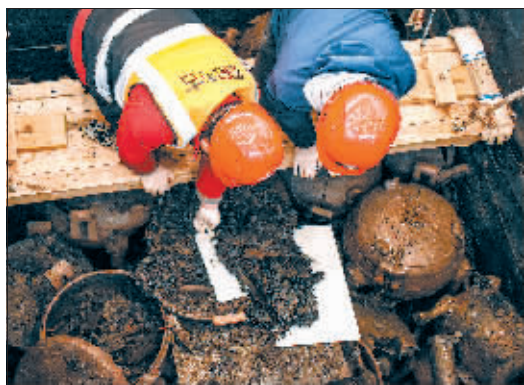
国家统计局副局长盛来运表示,总的来看,一季度国民经济开局良好,积极因素累积增多,为实现全年目标任务打下了较好基础。但也要看到,外部环境复杂性、严峻性、不确定性上升,经济稳定向好基础尚不牢固。下阶段,要加大宏观政策实施力度,巩固和增强经济回升向好态势。

统计数据显示,居民消费价格总体平稳,就业形势总体稳定。一季度,全国居民消费价格指数(CPI)同比持平;全国城镇调查失业率平均值为5.2%,比上年同期下降0.3个百分点。

居民收入稳定增长,农村居民收入增长快于城镇居民。一季度,全国居民人均可支配收入11539元,同比名义增长6.2%,扣除价格因素实际增长6.2%。按常住地分,城镇居民人均可支配收入同比名义增长5.3%,实际增长5.3%;农村居民人均可支配收入同比名义增长7.6%,实际增长7.7%。

### 国内

## 我国考古发掘武王墩墓 为迄今楚国最高等级墓葬



国家文物局16日在安徽省淮南市召开“考古中国”重大项目重要进展工作会,介绍武王墩墓考古、出土文物保护与墓葬保护最新进展。武王墩墓是经科学发掘的迄今规模最大、等级最高、结构最复杂的大型楚国高等级墓葬。

据介绍,考古工作者重点对主墓(一号墓)进行了发掘,确认为一座大型“甲字形”竖穴土坑墓,墓坑中央有枋木构筑的“亚字形”椁室,椁室盖板上发现墨书文字。完成椁盖板、竹席、漆木器等脆弱文物的加固提取,并在实验室内开展精细化清理和稳定性保护,同步进行墓葬碳十四测年、木材树种鉴定、椁盖板墨书红外识别、漆器和纺织品材料检测与工艺研究、墓葬埋葬环境分析等多学科研究工作。

## 深圳海警查处“水中软黄金”走私案 查获鳗鱼苗17万余尾

记者16日从广东海警方面获悉,深圳海警局查处一起鳗鱼苗走私案,抓获犯罪嫌疑人4名,查获鳗鱼苗4箱17万余尾,市值超200万元。目前,案件正在进一步侦办中。

据海警方面介绍,鳗鱼养殖苗种无法大规模人工繁殖,高度依赖野外捕捞,因按尾计价且价格较高而被

称为“水中软黄金”。由于当前国内鳗鱼苗价格低于国外,因此出现了国内向国外反向走私鳗鱼苗的情况。

广东海警局已启动“粤海亮剑2024”打击海上走私专项行动,针对性部署打击走私鳗鱼苗专项行动,加强重点时段、重点海域的巡逻管控,坚持“7×24小时”全时段响应。

### 国际

## 以军总参谋长哈莱维称 伊朗的袭击将“遭到回应”



以色列国防军总参谋长哈莱维15日表示,伊朗对以色列发动的导弹和无人机袭击“史无前例”,将“遭到回应”。

哈莱维是在以色列南部的内瓦提姆空军基地发表上述言论的,但他未作具体说明。内瓦提姆空军基地14日凌晨被伊朗发射的弹道导弹击中受损。

以色列第12频道电视台15日报道说,以色列战时内阁已决定“明确而有力地”对伊朗袭击作出反击,旨在表明以色列“不会允许对伊朗如此大规模的攻击不作反应”。同时,以色列不希望其反击行动引发地区战争,或对帮助其对抗伊朗的“联盟”造成破坏。报道还说,以色列打算与美国协调行动。

## 日本最大核电站准备重启 已开始装填核燃料

日本东京电力公司15日宣布,日本原子能规制委员会已批准其重启新潟县柏崎刈羽核电站7号机组,当天下午,该机组反应堆开始装填核燃料。福岛第一核电站2011年发生严重核泄漏事故后,东电也停运了柏崎刈羽核电站。

据共同社报道,装填作业需要向反应堆压力容器里装入872个燃料组件,在日夜不休的情况下,估

计也要约两周才能完成。装填完成后,还需用大约1个月时间测试控制棒和应急堆芯冷却系统等关键设备的功能是否正常以确保安全。

柏崎刈羽核电站位于日本西北部新潟县,因跨柏崎和刈羽两地而得名,是日本最大的核电站,其装机容量为8212兆瓦,为全球净发电量最大核电站之一。

## 特朗普出席“封口费”案庭审 成为首名遭刑事审判的前总统



美国前总统特朗普15日在纽约曼哈顿一家刑事法院出庭,出席关于其在2016年涉嫌伪造商业记录以掩盖向一名女演员支付“封口费”一案的审理,他由此成为美国历史上首名遭刑事审判的前总统。

根据该法院日前发布的消息,这一刑事审判预计将持续6至8周,15日首先开始陪审团的遴选。预计特朗普在审理期间将一直现场参加庭审。

去年3月底,曼哈顿地区检察官指控特朗普在2016年总统选举前通过伪造商业记录的方式试图掩盖向一名女演员支付13万美元的“封口费”,特朗普为此面临34项重罪指控。特朗普坚决否认所有指控,也不承认与涉案女子有染。



## 生育保险参保人数达2.49亿人

国家医保局发布的最新数据显示,截至2023年底,我国生育保险参保人数达2.49亿人,同比增加300.41万人,生育保险基金待遇支出1069.10亿元,比上年增长12.38%。

### 边栏

## 大堡礁遭遇大规模白化 南部珊瑚受损最严重



澳大利亚大堡礁正在遭遇大规模珊瑚白化,引发社会各界对大堡礁生态环境的担忧。根据最新调查结果,大堡礁南部地区珊瑚受损最为严重,但要确定实际死亡的珊瑚数量仍需耗时数月。

大堡礁位于澳大利亚昆士兰州,是世界上最大最长的珊瑚礁群,由约2900个独立珊瑚礁和900个大小岛屿组成,是澳大利亚最珍贵的自然奇观之一。大堡礁有1600多种鱼类、600多种珊瑚礁。

所谓白化是珊瑚受热应激,失去色彩并变白的现象。它通常在珊瑚受到环境压力时发生,主要由水温升高和紫外线辐射引起的热应激触发。

## 国际空间站抛出的垃圾 砸穿美国一民宅屋顶



美国国家航空航天局15日说,砸穿佛罗里达州一民宅屋顶的“神秘物体”为国际空间站抛出的部分垃圾。

据报道,这件“神秘物体”砸穿佛罗里达州居民奥特罗家屋顶,美国航天局随后将物体送往约翰·肯尼迪航天中心,分析后确认,它是国际空间站抛弃的一件垃圾的组成部分。当时,美国航天局地面控制人员操纵国际空间站的机械臂,释放了一块装有旧电池的运货托板。

按照此前预计,这件太空垃圾应在进入地球大气层时完全烧毁。但没想到,把电池固定在运货托板上的合金支柱“幸存”了下来。这种合金具有耐腐蚀、耐氧化和耐高温的特性。