



去年冬天变身“哈尔波特”，今冬将售“尔滨&波司登”

“尔滨”有了自己的羽绒服

冰城元素、冰城速度、冰城产业、冰城科技、冰城品牌：一个都不少！

本报讯（记者 梁可心 文/摄）以多项独有科技创新技术将波司登品牌温暖基因与哈尔滨冰雪文化相融合，在抵御8级大风和零下50℃严寒的同时，融入哈尔滨城市路网图、松花江元素……8月20日，位于平房区的“波司登（哈尔滨）产业基地”项目正式开工，人们期待已久的“尔滨&波司登”品牌系列服装将于今冬上市销售。届时，游客在感受“尔滨”冰雪旅游、冰雪运动、冰雪文化魅力的同时，还能感受到城市品牌服装文化带来的全新温暖体验。

设计融入冰城元素

据波司登集团波司登品牌事业部设计总监张丽介绍，“尔滨&波司登”系列产品的开发，以代表波司登品牌温暖基因的经典极寒系列为基础，将经典极寒系列与哈尔滨市最具代表性的冰雪文化、冰雪旅游相结合。在产品的花版设计方面，将波司登经典的“冰裂纹花版”和哈尔滨的城市路网图进行融合，形成该系列独有的花型纹样。



“在产品标识设计方面，我们把松花江、黑龙江地形图等元素与波司登经典产品标志进行融合，打造了专属的标识体系。”张丽告诉记者，“尔滨&波司登”在产品功能上将采用多项行业领先的创新科技，“比如我们采用了行业首创的超声波热压科技工艺，和传统的缝线或者压胶工艺相比，防风、放跑绒和锁温效

果更好。”“尔滨&波司登”打造的动态保暖透气防风科技体系，使该系列产品可以抵御8级大风及零下50℃严寒。

计划10月份陆续投产

作为国内羽绒服品牌龙头企业，我国服装行业唯一入选世界品牌500强的企业，波司登于今年7月正式落户哈尔滨市平房



区（哈经开区），建设波司登（哈尔滨）产业基地，规划把这里打造成全球领先的高端羽绒服智能制造示范工厂。据平房区企投局三级调研员李又兵介绍，此次开工后，羽绒服生产车间规划建设6条生产线，计划从10月份开始陆续投产，“尔滨&波司登”品牌系列服装将于今冬上市销售。该项目的落地填补了我省、我市高端御寒服装制造领域的空白。

从签约到开工建设仅用65天，在我市各级党委政府与企业的共同努力下，“波司登（哈尔滨）产业基地”项目刷新了项目推进的哈尔滨新速度，让“尔滨”

的火热向产业领域加快延伸。

“哈尔滨是波司登创业发展的‘福地’，早在上世纪90年代，波司登品牌就扎根哈尔滨，辐射北方市场。近年来，我们在哈尔滨市场实现了高质量的业绩增长和品牌提升。”全国工商联纺织服装商会理事长、波司登创始人、集团董事局主席兼总裁高德康在采访时说，特别是去年，得益于哈尔滨冰雪旅游和冰雪经济冲上“顶流”、火爆出圈，波司登羽绒服成为游客在哈尔滨的主要装备。企业还深度参与了哈尔滨国际时装周，助力“中国纺织服装行业向北开放发展总部”建设，并在哈尔滨地标性景点“冰雪大世界”内打造了巨型羽绒服冰雕装置，吸引了众多游客前来拍照打卡。

高德康说，波司登品牌温暖基因和产品属性，与哈尔滨这座城市的气质天然匹配、完美契合。“这里稳定优越的营商环境，有温度、有速度、有力度的政策支持，都让我们更加坚定在此长期发展的信心和底气。”

40余种花卉打造8000平方米花境景观

本报讯（吴昌林 记者 刘姝媛/文 韩伟/摄）近日，市民经过哈市三大动力路与乐园街交口时，无不被路边色彩艳丽、层次丰富、错落有致的园林景观所吸引，纷纷驻足拍照打卡，将美丽的景观定格在镜头中。经过园林绿化工人20余天的施工，香坊区园林部门精心挑选10条街路建设的20处花境景观日前全面完工，为盛夏的哈尔滨增添了新的园林景观。



据介绍，香坊区今年的花境建设在以往的基础上，新增了绣球、坡地毛冠草、灯芯草、婆婆纳、向日葵等品种，增加了花卉色彩搭配景观效果。同时，将传统的彩化建设与花境景观设计相结合，增加花境点位，同时在彩化建设中增加香彩雀、紫菀、烟草草、欧石竹、火炬、百日菊等新品种，打造城区彩化花境节点景观。

全区花境景观主要分布在三合路与保健路、红旗大街与赣水路、和平路与民生路、进乡街与通乡街以及和兴路沿线等重点部位。花境建设运用矾根、观赏向日葵、龙翅海棠、超级凤仙、木绣球、非洲茉莉、苏铁、也门铁等40余种花卉打造20处花境景观，花卉种植面积达8000平方米。仅和兴路分车带、三大动力路与乐园街交口花境面积就达3000余平方米。

疏堵结合 柔性执法 占道旧物市场被清理了

本报讯（郑智佳 记者 霍亮文/摄）“街上摆的那些旧物都没了，环境敞亮了，心情也舒畅了！”家住大庆副路的居民这样点赞。为提升城市环境秩序，香坊区城管执法部门通过疏堵结合、柔性执法的方式对大庆副路占道旧物市场进行治理，使得这一区域环境秩序品质和交通状况大幅提升。



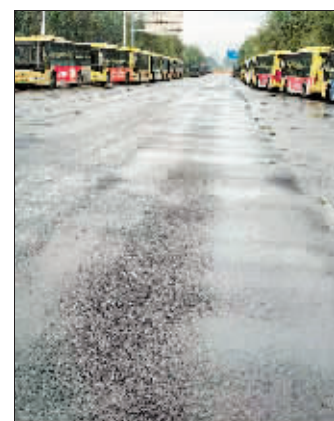
香坊区大庆副路旧物市场位于大庆副路与哈安街交会处，毗邻乐松广场，于1986年自发形成，占地面积约1100平方米。近年来，随着城市化改造，大部分马路市场被撤销，但由于种种原因，该市场一直还未撤销。因经营年代较长，久而久之，旧物堆积如山，对周边环境造成严重影响，也存在极大安全隐患。

在整治过程中，执法人员本着“协商为主、服务为先、柔性执法”的理念，通过讲形势、讲政策、讲法规等方式，不厌其烦地与商户沟通交流。经过努力，商户经营者同意将违法占用城市街路的旧家具、建材搬离，恢复占用的绿地和人行道。

街道吹哨 部门联动 “坑洼路”修复换“新颜”

本报讯（齐竹 记者 杜菲菲）受季节变化、重型车辆碾压等因素影响，道外区悦城231小区南侧太平东西路出现破损、坑洼不平。经化工街道、道外区城管局联动，这段“坑洼路”于近日完成修复。

据悉，化工街道组织工作人员实地踏查，主动对接群众，充分发挥“街道吹哨，部门报到”机制，积极协调道外区城管局等职能部门多方联动；城管部门严格按照道路铣刨、铺设沥青、硬化道路等施工流程进行维修作业。



冲洗扫拖擦 家居式保洁提升城市清洁度

本报讯（记者 霍亮文/摄）在南岗区金桂园广场，几名环卫工人排成梯队，一名环卫工人用水枪冲洗广场地面，另有多人手持拖把擦拭冲洗区域，路面顽渍很快被清洗下来……这就是南岗区城管环卫部门的家居式保洁模式。



年初以来，南岗区环卫部门推出以冲洗扫拖擦为核心的家居式保洁模式，提升城市管理精细度。“让环卫工人像为自己家进行清扫保洁的精细度，对街路

环境卫生进行保洁作业。”南岗区城管局副局长杨晰智说，环卫工人将水冲洗、清扫和拖地等环

节相结合，高效清除街路广场上的污渍，同时针对果皮箱等“城市家具”进行精细化擦拭。在冲的环节，环卫部门采用高压冲洗设备，对道路、广场等大面积区域进行强力冲洗。洗的过程中，针对公共设施、路面和垃圾桶等进行全面细致作业。拖地作业着重于人员密集区域的地面清洁，有效去除顽固污渍和积尘。擦拭工作则注重细节，对路灯杆、公交站牌等进行精心擦拭，使其恢复原有光泽。