

侍花弄草

立冬后 有些花要“穷养”

立冬后就是真正的冬季了,气温越来越冷,又到了花卉养护的关键期。此时,要对花卉的养护方式进行相应调整,以帮助它们安全越冬。

【虎皮兰】

虎皮兰在立冬后需要“穷养”,即“少水、断粮”。这是因为虎皮兰在冬季会进入休眠或半休眠状态,对水分和养分的需求大大减少。

减少浇水 可以等到土壤表面干燥后再进行少量浇水,以避免花盆积水。

停止施肥 虎皮兰在冬季一般不需要额外的肥料。如果继续施肥,可能会导致根系受损,影响植株健康。

温度适宜 虎皮兰怕冷,室温最好保持在15℃以上,以防冻伤。

增加光照 尽管冬季光照较弱,但应尽量让虎皮兰接受充足的散射光,以增强其光合作用和抗寒能力。

【发财树】

发财树的观赏价值主要体现在其叶片宽大、绿意浓厚,放在书房、客厅等地方颇具古韵,观赏性较高。立冬后,发财树的生长速度减缓,甚至几乎停止生长,因此需要减少浇水和施肥的频率,进行“穷养”。

少浇水 发财树在冬季耗水量骤减,且根部有储水功能,因此应减少浇水频率,一般每个月浇一次水即可。

少施肥 冬季发财树对养分的需求减少,应停止施肥或减少施肥量。

防冻伤 发财树不耐寒,冬季应避免将其放在透风性强的地方,室温最好保持在15℃以上。

【玉树】

玉树叶片饱满肥厚,枝繁叶茂时观赏价值很高。玉树最适宜的生长温度是15℃-25℃。

减少浇水 玉树在冬季进入休眠期,生长缓慢,对水分和养分的需求减少。如果继续大量浇水或施肥,可能会导致根系受损,甚至烂根,影响植株过冬。

保暖防冻 室温最好保持在15℃以上,以确保其安全越冬。

停止修剪 冬季是玉树的休眠期,不宜进行修剪。修剪会消耗植株的能量,不利其过冬。等到春季气温回升后,再进行修剪和养护。

【三角梅】

三角梅的观赏价值很高,品种多,色彩丰富,温度适宜可四季开花。三角梅虽然优点众多,但却不耐寒,入冬后,“少水、断粮”是上策。

减少浇水 冬季气温低,三角梅生长



缓慢,对水分的需求减少。此时应适当减少浇水频率,以避免盆土过湿导致根系受损。

停止施肥 三角梅在冬季会进入休眠状态,过度施肥会导致根系烧伤。应在入冬前施一次越冬肥,冬季停止施肥。

保暖措施 室温保持在15℃以上,以使其安全越冬。

适当修剪 冬季三角梅落叶后,可以进行轻度修剪,去除杂乱枝条,减少养分消耗。 □艾草

段子时间

【包治百病】

妻子经常生气,生气后就特别爱去买价钱贵的包。

丈夫对妻子说:“你们女人为什么买那么多包啊?这是病,得治!”

妻子笑着回答:“因为‘包’治百病啊!” □李云贵

【区别】

老爸回老家4天了,我给他打电话:“爸,赶紧回来吧,我妈做的饭太难吃了,我都饿瘦了。”

老爸:“傻闺女,瘦了好看。”

我:“我妈也瘦了一圈!”

老爸:“啊?那可不行,我马上回去给你们做饭。你妈可不能瘦,瘦了又得花钱买新衣服。” □春梅

【变样】

孙女玥玥7岁生日那天,我买了一个蛋糕,为她庆祝生日。

我对孙女说:“玥玥,你今天7岁啦。祝你生日快乐,学习进步,健康漂亮!”

孙女非常高兴,说:“谢谢爷爷!”

这时,老伴儿说:“我家玥玥如今是二年级的小学生了,与去年相比,还是那样漂亮可爱!”

孙女听后,有点儿不悦,说:“奶奶,与去年比,我的样子变化可大啦!”

我和老伴儿都很好奇,我说:“你哪有什么变化呀?明明还是去年的样子呀。”

孙女说:“怎么没变样?去年我还是满口好牙,今年牙齿已经掉了四五颗啦!” □吴长海

家有爱宠

天气转冷 狗狗如何应对

入冬后天气转冷,此时如果家里有狗狗,要注意给它们适当保暖、合理饮食、适量锻炼和关节保养,确保它们在冬季过得愉快、健康。

适当保暖 入冬后,狗狗可能会感到寒冷。尤其是小型狗、毛发较短的狗或老年狗更容易受到寒冷的影响。这时,宠主可以给它们穿上合适的衣服或外套,确保它们在户外活动时保持温暖。

调整饮食 一些狗狗可能会在寒冷的季节减少进食量,这是正常的现象。宠主可以给它们提供温热的食物,或者咨询兽医是否需要调整饮食。

体育锻炼 不要因为天气变冷就减少狗狗的户外活动时间,狗狗仍然需要足够的运动量来保持健康。

关节健康 寒冷的天气可能会影响狗狗的关节,特别是老年狗。如果狗狗有关节问题,可以考虑给它们添加关节保健品,同时提供一个温暖舒适的小窝。

沐浴频率 冬季不要过于频繁地给狗狗洗澡,因为这可能会减少它们皮肤中的天然油脂,导致皮肤干燥。

情感陪伴 在冬季,宠主要多花时间与狗狗亲近,给予它们更多的爱和关怀。不仅可以帮助它们保持温暖,还能增进和宠主的感情。 □何吴起



炫耀一刻



摄影《剧院初雪》作者 张晓青



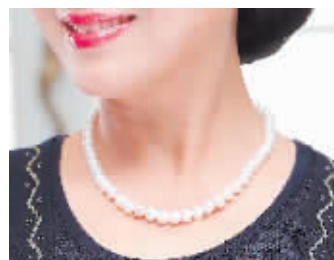
国画《秋林溅瀑》作者 杨致良



国画《鸟趣》作者 戚秀

穿衣打扮

佩戴首饰三要点



年龄的增长并不完全意味着变老,岁月沉淀下来的优雅与成熟,是女性最难能可贵的气质。可以说,配饰是决定个人气质、品位的关键点。因此,建议中老年女性佩戴三种首饰,优雅显贵气。

珍珠首饰 珍珠首饰自带质感,造型圆润有型,既衬托肤色又提气色。

钻石首饰 钻石光泽质感好,能完美展现女性神采。对于中老年女性来说,佩戴钻石类首饰有助于降低视觉年龄,提升造型的精致感,将肤色衬托得更加白皙透亮、有光泽。

玛瑙首饰 玛瑙属于彩色系珠宝,佩戴起来时髦又减龄。

此外,中老年女性佩戴首饰还要注意三个要点。

尽量成套佩戴 成套佩戴首饰,有助于提高时尚完整度。

颜色与服装颜色接近 首饰颜色不要与服装颜色存在明显差异,否则会破坏协调美感。反之,首饰颜色与服装颜色相似或接近,更有利于强调服饰的搭配关系,整个人看起来更加年轻、有气质。

留白处点缀首饰 佩戴耳环、项链和手镯,刚好修饰露肤留白,避免造型太过单调。 □王永欣