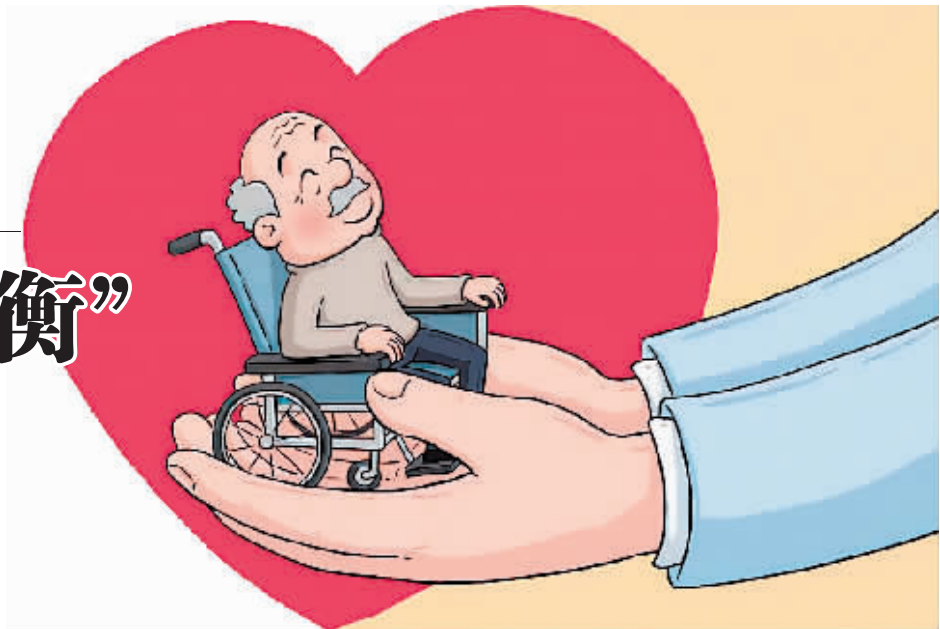


随着我国进入老龄化社会以及个体生命周期的逐年延长,养老问题尤其是失能老人的养老问题,越来越成为困扰家庭及社会的难题。资料显示,我国现有失能老人约3500万,相当一部分失能老人不仅自身陷入养老困境,也给家庭带来沉重负担。



“一人失能、全家失衡”困局如何解

过不上的“平常日子”

“我也想像停下来喘口气,可谁能来搭把手呢。”李秀娥今年74岁,常年无休照顾因病卧床的老伴儿。每天早上7时起床,帮老伴儿擦脸洗漱,做完饭自己顾不上吃就得给老伴儿喂饭,抽空还得洗衣服、打扫卫生。十几年来,李秀娥几乎每天都是这样度过的。“我们也想找保姆,但每月得给6000元以上,请不起。家里开销全靠老伴儿4000多元的退休金。”李秀娥有些无奈。

身体上的辛劳只是一方面,照护者的心理问题也不容小视。前不久,《当一位北大教授成为24小时照护者》的文章在网上刷屏,北京大学新闻与传播学院教授胡泳在文中自述:“十几年如一日地干这个事,你真的非常容易急躁。生活变成了纯粹的耐力问题,以及和绝望对抗的心理问题。”

有研究数据显示:30%-40%的阿尔茨海默病患者的照护者患有抑郁症或面临情绪压力,一半多的照护者身体状况比同龄人更糟糕。

将失能老年人送到养老机构交由专业护理人员集中照护,是不少家庭的选择。来自民政部的资料显示,截至今年第二季度末,全国各类养老服务机构和设施达41万个,绝大多数是社区养老

服务机构。数据显示,养老机构收住的老年人中近七成为失能老年人。然而,即使老人住进养老机构,家人有时也无法安心。对于失能老人及其家庭而言,居家养老、机构养老各有各的难,过上“平常日子”,对于有失能老人的家庭来讲是很奢侈的想法。

亟待破解的三个难题

相关资料显示,我国目前有约3500万失能老年人。如何走出“一人失能,全家失衡”的困局?业内人士认为,当前,失能老年人居家养老、机构养老出现了各种各样问题,关键在于三个难题。

“钱从哪里来”近年来,我国建立国家基本养老服务清单制度,明确对经认定生活不能自理的老年人提供家庭养老支持服务。例如,陕西对具有本省户籍的城乡低保家庭中60周岁及以上的重度失能和完全失能老年人给予每人每月200元补贴。北京为失能、失智和高龄老人等符合条件的对象提供每周一次入户探访、每月免费理发一次等基本服务。

然而,现有社会救助和福利保障对象主要集中在特困老年人以及部分经济困难的失能老年人,保障范围较窄、标准不高;加之不少老年人经济条件较差,难以自费承担养老服务。

人从哪里来 周雯最近陷入“有钱

难办事”的困境中。为了照顾半失能的奶奶,周雯家请过一名家政人员,每月花费12000元。“就这样还留不住人,不少人都怕麻烦。”周雯说。

当前,养老护理员数量不足、素质参差不齐、结构层次不合理现象在全国范围内都较为突出。据测算,当前我国对养老护理员的需求达600多万人。一面是总量少,一面是“转行”多。民政部门数据显示,由于养老护理人员职业认同感较差、工资待遇偏低、责任大等原因,养老护理员年流失率相对其他行业要高很多。

监管如何管 由于失能老年人身体条件和认知能力相对不足,所以在养老机构或家中遭遇虐待,往往很难被发现。

近年来,我国不断健全养老服务综合监管体制机制,地方民政部门负责区域内养老机构的指导、监督和管理,住建、市场监管、消防等其他部门依照职责分工对养老机构实施监督。

然而,在实践中,部门协同监管机制有待健全,监管合力需要进一步增强。基层监管执法人员普遍存在人手不足、手段滞后、经费保障不到位等问题。

等,出台相关政策举措,支持人口老龄化程度较高、养老服务人才供给不足地区与劳务输出大省开展劳务协作,促进养老服务人才跨地区有序流动。要确保老年人放心、安心养老,必须持续加强养老服务质量监管,更好地维护老年人的合法权益。加强常态化监管,对养老护理员设立准人和“黑名单”机制。

当前,居家社区养老服务种类愈加多样,服务数量也不断增长。专家建议,加强养老服务标准体系建设,发展助餐、助洁、助浴、助行、助医、助急等居家上门服务,为失能老人提供有质量的养老服务。

高蕾 李亚楠 尹思源

速读

中老年人养生该多吃荤还是多吃素

汇养生 03

即使高位截瘫也要不断奔跑 花甲大叔坐轮椅跑马拉松破“3”



潮生活 07

局部冲突中崭露头角 未来水面作战中作用更大 水面无舰艇或成海战“新势力”

军迷吧 08

今年1月发布的《国务院办公厅关于发展银发经济增进老年人福祉的意见》提出,拓展居家助老服务,优化老年健康服务,完善养老照护服务。

“支持护理型床位建设”“支持有条件的养老机构针对认知障碍老年人特殊需求,增设认知障碍照护专区,提供专业照护服务”……民政部等24部门近日联合印发的《关于进一步促进养老服务消费 提升老年人生活品质的若干措施》,提出了一系列有针对性的举措。

当前,我国正在逐步推行长期护理保险。四川大学华西医学中心

研究结果显示,成都市长护险的实施,至少降低了失能老人家庭照料经济负担的44.31%,失能老人生存时间较未享受人群增加2.08年。专家建议,在全面总结经验的基础上,应进一步扩大长护险的试点范围,做好全面实施准备。

我国养老护理服务正走向专业化,养老服务人才是支撑养老行业高质量发展的关键因素。业内人士建议,通过加强专科护士与健康照护师培养,带动护理水平全面提升,让更多老年人享受到专业、高效的护理服务。

还有业内人士建议,建议进一步完善职业认证标准和补贴机制

